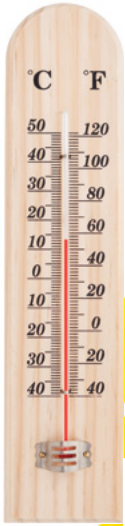


Éicea-Scoileanna Thuaisceart Éireann



LÁMHLEABHAR

Treoirleabhar Iomlán chun Clár

Éicea- Scoileanna a chur

i bhFeidhm



KEEP
NORTHERN
IRELAND
BEAUTIFUL



ECO-SCHOOLS

INTREORACHA

Keep Northern Ireland Beautiful

**KEEP
NORTHERN
IRELAND
BEAUTIFUL**

Is carthanas comhshaoil é Keep Northern Ireland Beautiful atá tiomanta do Thuaisceart Éireann a dhéanamh ina áit chónaithe níos glaine agus níos pléisiúrtha trí fheachtais, shuirbhéanna agus fhiontair eile a reáchtáil. Cuireann sé i bhfeidhm fosta na clár idirnáisiúnta oideachas comhshaoil – Éicea-Scoileanna, Tuairisceoirí Óga don Timpeallacht agus Tránna an Bhrait Ghoirm chomh maith le Clár an Chósta Ghlain agus Gradaim Cois Farraige do thránna glana i dThuaisceart Éireann. Foilsíonn sé eolas ar ghlaineacht Thuaisceart Éireann a úsáidtear le hacmhainní a dhíriú ar réiteach a fháil ar na fadhbanna is mó i dtaca le cáilíocht an chomhshaoil.

Is fearr aithne ar Keep Northern Ireland Beautiful de thairbhe a chuid feachtas agus eolas poiblí ar bhruscar agus d'eagraigh sé feachtais ar roinnt ceisteanna iompar frithshóisialta eile amhail diúscairt mhídhleathach, salú ag madraí agus torann sa chomharsanacht.

Tacaíonn Keep Northern Ireland Beautiful leis an aidhm is leithne atá ag an rialtas forbairt inbhuanaithe a thabhairt i gcrích. Baineann an obair seo le trí phríomhachar: bheith i mbun feachtais chun an pobal a chur i gceann gnímh, clár a sholáthar le cuidiú le comhpháirtithe gníomh a dhéanamh sa chomhphobal agus torthaí taighde agus suirbhéanna a fhoilsiú chun cáilíocht na timpeallachta áitiúla a thomhas.

Éicea-Scoileanna Thuaisceart Éireann



Is é Éicea-Scoileanna an clár oideachas comhshaoil is mó ar domhan. Is fiontar dalta-threoraithe é a bhfuil sé d'aidhm aige feasacht agus gníomh i leith an chomhshaoil bheith mar dhlúthchuid de shaol agus éiteas scoile. Féachann Éicea-Scoileanna leis an fhoghlaim a shíneadh lasmuigh den seomra ranga

agus dearchtaí agus tiomantas freagrach a fhorbairt, sa bhaile agus sa phobal trí chéile. Mar gheall ar a chur chuige páirtíochta agus an fhoghlaim a bheith measctha le gníomh is dóigh iontach é ag scoileanna tabhairt faoi thimpeallacht a scoile agus a gcomharsanachta áitiúla a fheabhsú. Téann sé i gcion fosta ar shaol daoine óga, baill foirne scoileanna, teaghlaigh, údaráis áitiúla, ENRanna agus gach grúpa eile a bhfuil baint acu leis an réimse oibre fóorthábhachtach seo.

An Roinn Talmhaíochta, Comhshaoil agus Gnóthaí Tuaithe



Tugann an Roinn Chomhshaoil i dThuaisceart Éireann tacaíocht d'Éicea-Scoileanna trí Ghníomhaireacht Comhshaoil Thuaisceart Éireann. (GCTÉ). Is iad foraidhmeanna GCTÉ oidhreacht nádúrtha agus timpeallacht thógtha Thuaisceart Éireann a chaomhnú, chun truailliú a rialú agus chun meas níos fearr agus scothchleachtais a chothú i leith an chomhshaoil.

An Fhondúireacht um Oideachas Imshaoil (FEE/FOI)



Is eagraíocht neamhrialtasach, neamhbhrabúis é FOI a chuireann an fhorbairt inbhuanaithe chun cinn trí oideachas comhshaoil. Tá FOI gníomhach go príomha trí chúig chlár oideachas comhshaoil: An Brat Gorm, Éicea-Scoileanna, Tuairisceoirí Óga don Timpeallacht, Ag Foghlaim faoi Choillte agus an Eochair Ghlas. Is ball iomlán de FOI é Keep Northern Ireland Beautiful agus is é oibríteoir náisiúnta é ar Chláir FOI i dThuaisceart Éireann (Éicea-Scoileanna, Tuairisceoirí Óga don Timpeallacht agus an Brat Gorm).

Is Breá Linn an Baile Seo/Live Here Love Here



Tá Keep Northern Ireland Beautiful, ag iarraidh ar gach duine ar fud Thuaisceart Éireann tacú le Is breá Linn an Baile Seo/Live Here Love Here, feachtas a cruthaíodh chun an pobal a spreagadh lena mhór a dhéanamh dá mórtas saoránachta agus freagracht phearsanta a ghlacadh i leith na timpeallachta agus a bpobail áitiúil trí athrú dearfach a dhéanamh agus iad ag Glanadh, ag Glasú agus ag Cóiriú.

TEAGMHÁLACHA

Éicea-Scoileanna, Keep Northern Ireland Beautiful, Bridge House, 2 Ascaill Paulett, BÉAL FEIRSTE BT5 4HD
Teileafón 028 9073 6920 **R-phost** eco-schools@keepnorthernirelandbeautiful.org **Suíomh Idirlín** www.eco-schoolsni.org

CLÁR ÁBHAR

Tugann an Lámhleabhar seo de chuid Éicea-Scoileanna eolas ar chur i bhfeidhm praiticiúil chlár Éicea-Scoileanna i dTuaisceart Éireann. Tá an Lámhleabhar roinnte ina 3 phríomhroinn.

I **Roinn 1** amharctar ar phríomhaidhmeanna, cuspóirí agus téamaí chlár Éicea-Scoileanna, scrúdaítear gnéithe idirnáisiúnta agus náisiúnta an chlár agus cén dóigh arbh fhéidir leis an chlár dul chun tairbhe do scoile.

I **Roinn 2** amharctar ar na seacht gcéim i gcur i bhfeidhm an chlár, agus soláthraítear samplaí de gach céim ó scoileanna i dTuaisceart Éireann.

I **Roinn 3** tugtar eolas ar an dóigh agus an am ar chóir a chur isteach le haghaidh gradam agus iad a athnuachan. Tugtar fosta míreanna tábhachtacha breise i dtaca le measúnú an Bhrait Ghlais chomh maith le critéir mhionsonraithe atá le comhlíonadh chun gradaim a fháil.

In **Aguisíní** faightear teimpléid a thacóidh le cur i bhfeidhm an chlár agus torthaí taighde

ROINN 1	CÉN RUD É ÉICEA-SCOILEANNA?	4
	Gnéithe Idirnáisiúnta agus Náisiúnta Éicea-Scoileanna	5
	Tairbhe agus Riachtanais Chlár Éicea-Scoileanna	7
	Topaicí Éicea-Scoileanna	8
ROINN 1	AG CUR AN CHLÁIR I bhFEIDHM: ‘NA SEACHT gCÉIM’	9
	Céim 1 – Coiste Éicea-Scoileanna	10
	Céim 2 – Athbhreithniú Timpeallachta	11
	Céim 3 – Plean Gníomhaíochta	12
	Céim 4 – Monatóireacht agus Luacháil	14
	Céim 5 – Obair Churaclaim	16
	Céim 6 – Ag cur na scoile agus an phobail ar an eolas agus á gceangal isteach	18
	Céim 7 – Éicea-Chód	19
ROINN 1	AG CUR ISTEACH AR GHRADAIM	20
	Cén t-am agus cén dóigh a gcuirtear isteach air?	20
	Iarratais an Bhrait Ghlais	20
	Spriocdhátaí le cur isteach ar an Bhrat Ghlas	21
	Measúnuithe an Bhrait Ghlais – Cad atá i gceist leis?	21
	Ag Athnuachan an Bhrait Ghlais	21
	Critéir Ghradaim – Cré-umha	22
	Critéir Ghradaim – Airgead	23
	Critéir Ghradaim – Brat Glas	24
	AGUISÍNÍ	
	Preaseisiúint Shamplach	26
	An ndéanann Éicea-Scoileanna aon Dífear? Grafaic Faisnéise	27

CÉN RUD É ÉICEA-SCOILEANNA?

Tá suim mhór ag a lán daoine óga i saincheisteanna comhshaoil agus is mian leo athrú dearfach a dhéanamh sa timpeallacht ina bhfuil siad. Tugann an clár Éicea-Scoileanna modh iontach dúinn chun feasacht comhshaoil a chothú sa scoil ar fad ar dhóigh a nascann lena lán ábhar curaclaim.

Tá an clár bunaithe ar an chur chuige EBCI (Éicea-Bhainistíocht agus Córas Iníúchta) an AE agus cuimsíonn sé ceithre phríomhghné:

Is clár oideachas comhshaoil é Éicea-Scoileanna, a thugann dóigh dhea-shainithe, inrialaithe do scoileanna le saincheisteanna a thógáil ón churaclaim agus iad a chur i bhfeidhm i reáchtáil laethúil do scoile. Is é FOI/FEE (Fondúireacht um Oideachas Imshaoil) a eagraíonn an Clár Éicea-Scoileanna. Tá Éicea-Scoileanna ag feidhmiú in os cionn 50 tír ar fud an domhain, ag roinnt na modheolaíochta agus na gcoincheap céanna, agus aithnítear iad trí lógó Éicea-Scoileanna agus tríd an Bhraic Ghlas.

Tá Éicea-Scoileanna Iomlánaíoch.

Tá sé d'aidhm againn go mbeadh feasacht agus gníomh comhshaoil mar dhlúth agus inneach i saol agus éiteas scoile. Ba chóir go gclúdódh sé sin na mic léinn, na múinteoirí, an fhoireann choimhdeach agus na tuismitheoirí chomh maith leis an údarás áitiúil, na meáin agus gnólaicteáil áitiúla. Déanann Éicea-Scoileanna iarracht an fhoghlaim a shíneadh lasmuigh den seomra ranga agus dearthaí agus tiomantas freagrach a fhorbairt sa bhaile agus sa phobal trí chéile. Cionn is a cur chuige rannpháirtíochta agus an ceangal a dhéanann sé idir an fhoghlaim agus an gníomh is dóigh idéalach é do scoileanna tabhairt faoi thimpeallacht scoileanna agus a bpobal áitiúil a fheabhsú, agus le dul i gcion ar shaol daoine óga, foirne scoile, teaghlaigh, údarás áitiúla, ENR agus gach grúpa eile atá bainteach leis an réimse oibre fíorthábhachtach seo.

D'éirigh le **DOWNPATRICK NURSERY SCHOOL** an Brat Glas a choinneáil ó tugadh an chéad Bhraic Glas riamh di ar an 15ú Meitheamh 1994.



Is clár agus is scéim ghradaim é Éicea-Scoileanna.

Is féidir le haon scoil a úsáideann na treoirlínte atá tugtha sa lámhleabhar seo an clár a leasú de réir a gcuid riachtanas féin. Is éicea-lipéad é Brat Glas Éicea-Scoileanna atá aitheanta go hidirnáisiúnta agus a bhfuil meas air i dtaca le hoideachas agus feidhmíocht chomhshaoil agus bronntar é ar scoileanna a rinne an-dul chun cinn ina gclár. Cé gur ar scoileanna a chríochnóidh go sásúil buneilimintí uilig an chláir Éicea-Scoileanna a bhronnfar Gradam an Bhraic Ghlais, ba chóir a mheabhú go bhfuil an clár solúbtha, agus go n-aimseoidh scoileanna éagsúla bealaí éagsúla chun stádas Éicea-Scoile a bhaint amach.

Is clár fadtéarmach é Éicea-Scoileanna.

Is é an Brat Glas an gradam is airde atá ag Éicea-Scoileanna. Is féidir é seo a chur ar foluain lasmuigh den scoil nó san fhorhalla. Is gá a choinneáil i gcumhne áfach, gurb é atá sa chláir laghdú leanúnach ar thionchar na scoile ar an timpeallacht. Mar sin de, is gá an gradam a athnuachan gach dhá bhliain.

Le haghaidh tuilleadh eolais ar an chláir idirnáisiúnta, tabhair cuairt ar:

Rinne **FAIR HILL PRIMARY SCHOOL**

feabhsú ar an ráta éifeachtúlachta fuinnimh ó E go C lena mbeartais fuinnimh.



Gnéithe Idirnáisiúnta agus Náisiúnta d'Éicea-Scoileanna

Éicea-Scoileanna Idirnáisiúnta

Thosaigh Éicea-Scoileanna i 1994 agus anois is é an clár oideachas comhshaoil is mó ar domhan é agus an t-aon cheann atá dalta-threoraíthe. Is é an Fhondúireacht um Oideachas Imshaoil (FOI) an bhrateagraíocht idirnáisiúnta a dhéanann comhordú ar bhainistiú idirnáisiúnta Chlár Éicea-Scoileanna. Tarmligeann sí údarás d'eagraíochtaí ainmnithe náisiúnta, ar nós TIDY Tuaisceart Éireann, a reáchtálann a gcuid clár Éicea-Scoileanna ar leith féin laistigh den cheantar cheaptha s'acu agus a thuiriscíonn ar ais chuig FOI.

Tá Éicea-Scoileanna ar an láthair agus á chur i bhfeidhm in 60 tír ar fud an domhain agus baint ag 15 milliún dalta leis. Tugtar roinnt ainmneacha difriúla ar Éicea-Scoileanna i mballtíorthaí m.sh. 'Eco-Scholen' sa Bheilg, Eco-Schools sa RA agus 'Umweltshule' sa Ghearmáin. Is é Scoileanna Glasa an t-ainm a úsáidtear sa Danmhairg, an Fhionnlainn, an Íoslainn, an Iorua, an tSualainn, agus Poblacht na hÉireann.

Ceann de na gnéithe is spreagúla faoi chlár Éicea-Scoileanna atáthar a fhorbairt faoi láthair is ea an fhéidearthacht ar naisc náisiúnta agus idirnáisiúnta a chothú idir scoileanna trí Shuíomhanna Gréasáin idirnáisiúnta Éicea-Scoileanna. Is dóigh idéalach é nascadh scoileanna chun tuiscint daltaí ar

thíortha eile agus ar stíleanna maireachtála difriúla a mhéadú. B'fhéidir gur mhaith leat teagmháil a dhéanamh le scoil i dTuaisceart Éireann nó sa Deisceart nó i gceann de na tíortha eile atá páirteach. Má tá suim agat sa ghné sin den chlár téigh i gcomhar le hÉicea-Scoileanna Thuaisceart Éireann le haghaidh tuilleadh sonraí.

Tá tuilleadh eolais le fáil ar an suíomh gréasáin idirnáisiúnta. Le cois tacaíocht do scoileanna ag leibhéal náisiúnta, is féidir le scoileanna tairbhe a bhaint as an ghné idirnáisiúnta ar na bealaí seo a leanas:

- Nuachtlitreacha le heolas ar Éicea-Scoileanna ar fud an domhain; agus tionscadail agus gníomhaíochtaí nuálacha de chuid na scoileanna iad féin, fiontair shuimiúla, teagmhálacha nua srl.
- Suíomh gréasáin leis an eolas is deireanaí, nuacht, gníomhaíochtaí scoile, teagmhálacha srl.
- Baint le comhfhiontair atá FOI agus Éicea-Scoileanna a fhorbairt le chéile i bpáirt le heagraíochtaí nó le clár eile.
- Ag léiriú sárthaispeántais ar leibhéal idirnáisiúnta den obair a rinne Éicea-Scoileanna i dTuaisceart Éireann.



Déanann **ST CLARE'S CONVENT PRIMARY SCHOOL, IÚR CINN TRÁ,** machnamh ar shaincheisteanna uisce domhanda agus áitiúla le cuidiú Trócaire, Éicea-scoileanna agus cuairteoir idirnáisiúnta. Cúl) Rosie Murray, Oifigeach Oideachais Trócaire; Tiwonge Tasha Kumwenda, Oifigeach Clár Rialachais agus Cearta Daonna, an Mhaláiv.

Is féidir teacht ar thuilleadh sonraí ar an suíomh gréasáin idirnáisiúnta d'Éicea-Scoileanna

Éicea-Scoileanna i dTuaisceart Éireann

Is é Keep Northern Ireland Beautiful a chuireann clár Éicea-Scoileanna Thuaisceart Éireann i bhfeidhm le tacaíocht ón Roinn Talmhaíochta, Comhshaoil agus Gnóthaí Tuaithe.

Tá ról tábhachtach ag a lán eagraíochtaí i gcur i bhfeidhm chlár Éicea-Scoileanna i dTuaisceart Éireann:

Keep Northern Ireland Beautiful

Is é seo an carthanas comhshaoil atá freagrach as bainistiú chlár Éicea-Scoileanna, lena n-áirítear clárú scoileanna, imdháileadh teastas agus Brait Ghlasa, foilsiú Nuachtlitir Éicea-Scoileanna, táirgeadh ábhar do scoileanna Thuaisceart Éireann, agus eagrú measúnachtaí don Bhrat Ghlas.

DAERA

Feidhmíonn an Roinn Talmhaíochta, Comhshaoil agus Gnóthaí Tuaithe faoi threoir agus faoi smacht an Aire Talmhaíochta, Comhshaoil agus Gnóthaí Tuaithe. Is é an tAire a shocraíonn cuid beartas, clár agus tosaíochtaí na Roinne i gcomhthéacs Chláir agus leithdháilte Buiséid an Fheidhmeannais. Tugann an Roinn Talmhaíochta, Comhshaoil agus Gnóthaí Tuaithe cúnamh airgid do chlár Éicea-Scoileanna.

Forbraítear acmhainní Oibríochta an Fhuinnimh i gcomhar le hÉicea-Scoileanna Thuaisceart Éireann agus tá níos mó ná 50 uair de phleananna ceachtanna agus acmhainní teagaisc ann.

Comhpháirtithe Seachadta

Is le tacaíocht roinnt mhaith comhpháirtithe seachadta a dhéantar an clár Éicea-Scoileanna i dTuaisceart Éireann. Tugann siad sin a lán cineálacha tacaíochta do scoileanna, leithéidí cuairteanna ar scoileanna, ábhair oideachasúla agus bailiúcháin bruscair. Tá liosta uasdátaithe de na comhpháirtithe seachadta uilig maille lena sonraí teagmhála ar shuíomh gréasáin Éicea-Scoileanna Thuaisceart Éireann

An tÚdarás Oideachais

Tugann an tÚdarás Oideachais i dTuaisceart Éireann tacaíocht do chlár Éicea-Scoileanna. Is é Éicea-Scoileanna an clár Oideachais um Fhorbairt Inbhuanaithe (OFI) is rogha leo.

Comhairlí Áitiúla

Tugann comhairlí áitiúla idir chúnaimh airgid agus thacaíocht do scoileanna. Bíonn oifigigh athchúrsála agus bithéagsúlachta ag a lán de na comhairlí (le teidil éagsúla poist) a thugann cuairt ar scoileanna agus a thacaíonn le Clár Éicea-Scoileanna. Is féidir liosta nuashonraithe de na hoifigigh a fháil ó roinn na gcomhpháirtithe seachadta de shuíomh gréasáin Éicea-Scoileanna Thuaisceart Éireann.

Scoileanna

Tá fíorthionchar á imirt ag daltaí agus ag foirne Éicea-Scoileanna ar a dtimpeallacht áitiúil agus bíonn siad ag oiliúint an phobail áitiúil faoi shaincheisteanna timpeallachta. Is iomaí scoil a thacaíonn le scoileanna eile sa chlár trí Scothchleachtas agus Cás-Staidéir a chur ar fáil faoina dtaithí féin ar Chlár Éicea-Scoileanna.

Measúnóirí

Is oibríthe deonacha iad ár gcuid measúnóirí uilig. Bímid i gcónaí ag earcú measúnóirí nua. Níl uainn ach an tiomantas go ndéanfaidh tú measúnacht ar dhá scoil ar a laghad sa bhliain i do cheantar áitiúil agus tabharfaidh muidne oiliúint iomlán duit. Is deis iontach é seo fosta ag múinteoirí bheith ag amharc ar scothchleachtas i scoileanna eile.

Tairbhe agus Riachtanais Chlár Éicea-Scoileanna

Tugann Éicea-Scoileanna deiseanna do do scoil:

- Gnóthachtáil a ardú agus feabhas a chur ar stíleanna foghlama agus scileanna smaointeoireachta
- Saoránacht ghníomhach a spreagadh
- Teacht ar líonra de chomhpháirtithe seachadta áitiúla
- Gradam clúiteach cré-umha nó airgid a fháil nó an brat glas a aithnítear go hidirnáisiúnta
- Poiblíocht áitiúil agus náisiúnta a fháil
- Sábháil airgid a dhéanamh
- An méid dramhaíola agus bruscair a laghdú
- Cur le timpeallacht na scoile
- An méid ídiú fuinnimh agus uisce a laghdú
- Stíleanna maireachtála folláine a chur chun cinn
- An pobal áitiúil a bheith bainteach
- Naisc náisiúnta agus dhomhanda a fhorbairt

Éilíonn sé:

- Tacaíocht an Phríomhoide agus na nGobharnóirí.
- Toil chun go mbeadh páirt ag daltaí sa chinnteoireacht agus sa ghníomhaíocht ag gach céim.
- Baill foirne a bheith bainteach agus tacaíocht ó thuismitheoirí agus ón phobal áitiúil.
- Toil chun gníomhú ar mhaithe le hathrú fadtéarmach a thabhairt i gcrích.

SÁRLEID: Is é Éicea-Scoileanna an clár Oideachas um Fhorbairt Inbhuanaithe (OFI) is fearr le hÚdarás Oideachais Thuaisceart Éireann. Ar an ábhar sin, ba chóir do scoileanna tagairt do '**Clár Éicea-Scoileanna**' sa Phlean Forbartha Scoile seachas téarmaí neamhfhoirmiúla m.sh. 'Éicea-Chlub' srl.

Topaicí Éicea-Scoileanna

Tá Clár Éicea-Scoileanna dírithe ar dheich n-eochairthopaic chomhshaoil. Ní gá duit tabhairt faoi gach ceann de na deich dtopaic. Is gá dul i ngleic le mórtopaic amháin agus dhá mhiontopaic leis an Bhrat Ghlas a bhaint amach.



BRUSCAR

Scrúdaítear tionchar an bhruscair ar an timpeallacht agus fiosraítear dhóigheanna praiticiúla chun an méid bruscair a ghintear sa scoil agus sa cheantar áitiúil a ísliú agus a íoslaghdú. (Is é atá sa bhruscar dramhail san áit chontráilte .i. ar an talamh.)



MAIREACTÁIL FHOILLÁIN

Scrúdaítear roinnt den mhórán tosca sláinte, meabhrach agus fisiceach, a théann i gcion ar chumas daltaí a lánacmhainneacht a bhaint amach agus spreagtar scoileanna chun plean inbhuanaithe a chur in áit a chruthóidh timpeallacht scoil fhoilláin.



ÉIFEACTÚLACHT DRAMHÁIOLA/ACMHAINNE

Scrúdaítear tionchar na dramháola ar an timpeallacht agus fiosraítear modhanna praiticiúla chun dramhail a laghdú, a athúsáid agus a athchúrsáil. Le linn staidéar a dhéanamh ar thopaic na dramháola smaoinigh ar éifeachtúlacht acmhainne .i. dírithe ar aird ar dhramhail a chosc ar dtús, trí laghdú agus athúsáid, agus ansin tuilleadh athchúrsála.



BITHÉAGSÚLACHT

Téann daltaí i mbun gnímh chun éagsúlacht na fiabheatha agus na bplandaí a fheabhsú sa scoil nó sa chomhphobal áitiúil trí chur leis an timpeallacht. Foghlaimíonn daltaí faoin fhiabheatha dhúchasach agus bíonn meas acu uirthi.



FUINNEAMH

Oibríonn gach ball den scoil le cheile chun feasacht scoláirí ar shaincheisteanna fuinnimh a ardú agus chun éifeachtúlacht fuinnimh laistigh den scoil a fheabhsú, ó chéimeanna simplí amhail múchadh trealaimh, go spriocanna níos fadtéarmaí amhail foinsí fuinnimh in-athnuaite.



TAILTE NA SCOILE/ FOGHLAIM ALLAMUIGH

Cuirtear le tailte na scoile chun timpeallacht níos spreagúla agus acmhainn áisiúil teagaisc a chruthú. Spreagann an topaic seo lucht na scoile chun daltaí a chur i mbun foghlaim allamuigh.



PEIRSPICTÍOCHT DHOMHANDA

Cuirtear ar chumas daltaí a thuiscint cén tionchar áitiúil agus domhanda a bheidh ag a stíl mhaireachtála. Machnóidh daltaí ar an tionchar timpeallachta, sóisialta agus eacnamaíoch a bheidh ag na cinntí a dhéanfaidh siad trí staidéar a dhéanamh ar thíortha eile.



UISCE

Tugtar aghaidh ar thábhacht an uisce go háitiúil agus go domhanda agus ardaítear feasacht ar an dóigh ar féidir le céimeanna simplí gearradh siar go mór ar úsáid an uisce ar scoil agus sa bhaile.



ATHRÚ AERÁIDE

Cad é an tionchar a imrímid trínár stíl mhaireachtála, agus cén dóigh a dtig linn dul i bhfeidhm ar an chás go háitiúil agus go domhanda? Is féidir le daltaí an nasc a dhéanamh idir tionchair dhearfacha a gcuid gníomhaíochtaí comhshaoil féin agus laghdú san Athrú Aeráide.



IOMPAR

Oibríonn daltaí, baill foirne agus tuismitheoirí le chéile rialtas chun feasacht a ardú ar cheisteanna iompair agus chun teacht aníos le réitigh phraiticiúla a dhéanfaidh difear mór i ngnáthshaol na ndaltaí.

Faigh tuilleadh eolais agus smaointe faoi na 10 dtopaic ar ár suíomh idirlín

AG CUR AN CHLÁIR I bhFEIDHM: ‘NA SEACHT gCÉIM

Is é aidhm Thionscnamh Éicea-Scoileanna bogadh ó fheasacht ar an chomhshaol sa churaclam go gníomh don chomhshaol sa scoil agus sa phobal trí chéile



Faoi mar atá le haon chóras bainistíochta timpeallachta, tá struchtúr de dhíth le cuidiú leis dul ar aghaidh go seolta.

Ba chóir a choinneáil i gcuimhne go bhfuil an próiseas seo in ainm bheith solúbtha go leor le freastal ar aon scoil agus gur chóir go gcuirfí gach céim i bhfeidhm chomh maith agus a thig le scoil a dhéanamh ag am áirithe ar bith. De réir nádúr na seacht gcéim is féidir an clár a uasdátú go leanúnach faoi mar a athraíonn stádas agus riachtanais chomhshaoil na scoile.

Seacht gCéim Chlár Éicea-Scoileanna

1. Coiste Éicea-Scoileanna

Is é an Coiste a stiúran baint na scoile leis an chlár. Ba é ab fhearr dá mbeadh daltaí, múinteoirí, foireann choimhdeachta, lucht bainistíochta agus tuismitheoirí ar an choiste

2. Athbhreithniú Timpeallachta

Scrúdaíonn an Coiste feidhmíocht reatha na scoile sna 10 réimsí topaice.

3. Plean Gníomhaíochta

De thoradh an Athbhreithnithe cruthaítear Plean Gníomhaíochta ina dtugtar breac-chuntas ar na gníomhartha agus na spriocanna atá le baint amach gach bliain. Moltar sainspriocanna intomhaiste nuair is féidir.

4. Monatóireacht agus Measúnú

Déanann daltaí an dul chun i dtreo spriocanna a thomhas agus a athbhreithniú. Déantar leasuithe nuair is gá, agus ceiliúrtar an rath.

5. Obair Churaclaim

Ba chóir go gcuirfeadh an obair Éicea-Scoile le hobair an churaclaim agus a mhalairt. Soláthraítear ábhair churaclaim a thugann smaointe ar an dóigh le ceisteanna comhshaoil a fhí isteach i gceachtanna.

6. Eolas agus Rannpháirtíocht

Leantar de chlár poiblíochta chun an scoil agus an pobal trí chéile a choinneáil ar an eolas agus a thabhairt ar bord trí chlár fógraí, taispeántais, tionóil, suíomh idirlín agus tuairiscí sna meáin srl.

7. Éicea-Chód

Leagtar amach sa chód seo na spriocanna a léiríonn tiomantas na scoile i leith gníomhartha nach ndéanann díobháil don chomhshaol. Thig leis a bheith ina dhán, ina amhrán, ina rapcheol, ina dhearadh ealaíne srl. a thugann an spreagadh is fearr le haghaidh rannpháirtíocht ó iomlán na scoile.

CÉIM 1

Coiste Éicea-Scoileanna

Is é an tÉicea-Choiste atá freagrach as aghaidh a thabhairt ar gach céim de chlár Éicea-Scoileanna agus é a stiúradh. Is é crann taca an chláir é agus ba chóir dó a chinntiú go gcuirtear codanna eile an chláir i gcrích.

Comhdhéanamh agus Roghnú

B'fhearr i bhfad dá mbeadh an coiste chomh hionadaíoch don scoil iomlán agus is féidir. Ba chóir gur mic léinn go príomha a bheadh air (gurb iad tromlach an choiste iad nuair is féidir sin) agus d'fhéadfaí fosta meascán de bhaill eile a bheith air: múinteoirí, an Príomhoide nó ball den Bhord Bainistíochta, foireann choimhdeachta (go háirithe airíoch na scoile), tuismitheoirí, agus ball ar bith eile ón phobal a mbeadh suim acu ann agus a bheadh bainteach. B'fhéidir gur mhaith leat fosta comhshaoil áitiúil nó ionadaí áitiúil Comhairle a chomhthoghadh.

Is tábhachtach a chinntiú go mbíonn daltaí atá ina mbaill den choiste chomh hionadaíoch agus is féidir do na ranganna agus na haoisghrúpaí difriúla sa scoil. Cinnteoidh sé sin níos mó leanúnachais i do chlár thar na blianta fosta. I gcásanna áirithe réachtáilfaidh scoileanna próiseas iomlán toghcháin le forógraí, óráidí toghcháin, canbhasáil, póstaer toghcháin, agus ballóidí chun na poist éagsúla ar an choiste a líonadh.

D'fhéadfaí go mbeadh leagan amach difriúil ar an choiste, ag brath ar aois agus ar chumas na ndaltaí. Oibríonn coiste foirmiúil go breá fiú le daltaí óga ach tá coistí níos neamhfhoirmiúla i gceart fosta má chomhlíonann siad an cuspóir céanna. Dá neamhfhoirmiúla a bhíonn sé, ba chóir go mbeadh an coiste ionadaíoch do chách agus ba chóir dó taifead a choinneáil de chruinnithe a bhíonn ann agus cinní a dhéantar.

SÁRLEID: Chun rudaí a chur ar obair mar is ceart, ba mhaith an smaoineamh cuireadh a chur ar an Oifigeach Feasachta Comhshaoil ón Chomhairle Áitiúil, más féidir, le freastal ar cheann de bhur gcruinnithe chun comhairle a thabhairt agus chun cuidiú libh tús maith a chur le bhur gclár Éicea-Scoileanna.

Is é cuspóir an choiste seo:

- A chinntiú go nglactar leis na sé eilimint Éicea-Scoile eile agus go gcuirtear i bhfeidhm iad mar is ceart.
- Freagracht a thabhairt do scoláirí agus a chur ar a súile dóibh go bhfuil meas ar a gcuid smaointe.
- A chinntiú go n-éistear le tuairimí gach duine i bpobal na scoile agus go ndéantar gníomh dá réir nuair is féidir.
- Leanúnachas an tionscnaimh a chinntiú.
- Nascadh le bainistíocht na scoile agus leis an phobal áitiúil.

Mar achoimre, ba chóir don choiste:

- **A bheith chomh hionadaíoch don scoil uilig agus is féidir.**
- **Cruinnithe rialta a bheith aige le fanacht ar an eolas mar is ceart i dtaca le forbairt chlár Éicea-Scoileanna.**
- **Miontuairiscí gach cruinnithe a thaifead.**
- **Pointí agus cinní gach cruinnithe a dháileadh ar an scoil nuair is cuí.**



Thaispeáí **FORGE INTEGRATED PRIMARY SCHOOL, BÉAL FEIRSTE**, go dtiocfadh leis na daltaí níos óige a bheith ina mbaill éifeachtacha den Éicea-Choiste. Bhí a gcoiste comhdhéanta de dhá ionadaí ó gach ceann de ranganna na scoile, ó R1 go R7. Bhí an Stiúirthóir Foirgníochta air fosta, Rúnaí na scoile agus tuismitheoir a bhí ina bhall den CTM. Cé gur teoranta an méid ionchuir a bhíonn ag na daltaí óga, foghlaimíonn siad an dóigh le feidhmiú ar choistí. D'éirigh siad níos muiníní agus spreag sé cumarsáid idir na blianta, ag tógáil measa agus intinn chásnach. Scaiptear eolas síos tríd an scoil tríd an fhoghlaim piara le piara. Is féidir le daltaí níos sine a mhíniú do dhailt níos óige an dóigh a réachtáiltear coiste, rud a fhágann na múinteoirí saor. Éireoidh na daltaí níos óige ina mbaill coiste den scoth sna blianta atá le teacht.

CÉIM
2

Athbhreithniú Timpeallachta

Sainíonn an tAthbhreithniú Timpeallachta cás reatha na scoile i dtaca leis na 10 dtopaicí comhshaoil atá faoi scrúdú (m.sh. bruscar, dramhaíl, fuinneamh srl.).

Má shamhlaimid clár Éicea-Scoileanna le léarscáil a úsáid chun ceann scribe a bhaint amach ar thuras, cuidíonn an t-athbhreithniú linn an pointe tosaigh ar an léarscáil a aimsiú. Nuair a bhíonn a fhios agat cá mbeidh tú ag tosú amach, is féidir ansin spriocanna réalaíocha a shocrú agus an rath a bhíonn ort a thomhas. Cuidíonn an próiseas athbhreithnithe linn fosta eolas faoin chlár a scaipeadh ar fud na scoile, ónar féidir torthaí an athbhreithnithe a phoibliú ar chlár fógraí, nuachtlitr scoile, nó sa tionól nó trí fhógraí poiblí. Is tábhachtach go mbíonn baint ag na daltaí leis an phróiseas athbhreithnithe agus go gclúdaíonn an t-athbhreithniú gach réimse den tionchar timpeallachta i.e. na deich dtopaic.

Ach gach tionchar timpeallachta féideartha a d'fhéadfadh bheith ag an scoil ar an téama atá faoi scrúdú, a sheiceáil go mion, éireoidh leis an athbhreithniú timpeallachta:

- Pictiúr soiléir a thabhairt ar réimse tionchar na scoile
- A chinntiú nach ndéantar dearmad de ghné thábhachtach ar bith
- Áiteanna a aithint inar beag uilig an méid feabhais atá de dhíth
- Cuidiú le daltaí agus leis an chuid eile de phobal na scoile na tionchair a thuiscint
- Cuidiú leis na gníomhartha atá le déanamh a chur in ord tosaíochta

Mar achoimre, ba chóir do d'Athbhreithniú Timpeallachta:

- Léargas soiléir a thabhairt cé acu réimsí de na 10 dtopaic is mian libh a roghnú don obair Éicea-Scoileanna.
- A bheith faoi chúram na ndaltaí gach am agus gach áit ar féidir.



Ábhair Athbhreithniú Timpeallachta do Chlár Éicea-Scoileanna Thuaisceart Éireann

Ag an leibhéal Cré-umha, is féidir le scoil a mheasúnú féin a chur le chéile agus a dhéanamh agus ní gá na torthaí a chlárú. Tugtar athbhreithniú neamhfhoirmiúil ar an chineál sin athbhreithnithe.

Ag leibhéal an Airgid agus an Bhrait Ghlais, caithfidh an scoil athbhreithniú timpeallachta foirmiúil a dhéanamh agus a thorthaí sin a chlárú.

SÁRLEID: Ba chóir d'Athbhreithniú Timpeallachta a dhéanamh uair amháin sa bhliain agus go gclúdódh se gach réimse topaice. Ba chóir go gcuideodh sé leat na topaicí a roghnú ar mhaith leat obair a dhéanamh orthu agus a chríochnú i do Phlean Gníomhaíochta. Is dóigh iontach é fosta ag d'Éicea-Choiste dul i ngleic le gach rud a bhíonn ag tarlú ar fud na scoile. Is smaoineamh maith é an t-athbhreithniú a roinnt ina thopaicí i measc bhaill an Éicea-Choiste, topaicí a dtig leo iniúchadh a dhéanamh orthu ina mbeirteanna nó i ngrúpaí beaga.

Tá teimpléid don Athbhreithniú Simplí agus Iomlán le fáil ar shuíomh gréasáin Éicea-Scoileanna.

CÉIM 3 Plean Gníomhaíochta

Sainíonn an Plean Gníomhaíochta spriocanna agus cuireann sé ar fáil amchlár struchtúrtha chun go mbeadh laghdú ar na tionchair timpeallachta a aithníodh san athbhreithniú.

Is é an Plean Gníomhaíochta croílár Chlár Éicea-Scoileanna. Is sraith tráthchlár é de shainspriocanna chun feabhais thar amscála sócraithe. Ba chóir spriocanna inchainníochtúla a shocrú nuair is féidir m.sh. 50% de laghdú dramhála in 6 mhí, 100% de channaí a díoladh athchúrsáilte in 8 mí, 10% de laghdú in idíú leictreachais ón bhliain roimhe, srl. Ag leanúint dár múnla faoin léarscáil agus faoin turas, is é an plean gníomhaíochta an pleanálaí bealaigh s'againn, a thugann na mionsonraí ar an dóigh a mbainimid ceann scríbe amach. Ba chóir é a fhorbairt i gcónaí ó thorthaí an athbhreithnithe. Léiríonn an Sliocht Samplach thall as Plean Gníomhaíochta na bearta a rinne scoil lena sprioc a bhaint amach (i.e. gach canna a dhíoltar sa scoil a athchúrsáil faoi mhí lúil na bliana sin) de réir próiseas soiléir céim ar chéim.

Más féidir é, ba chóir an Plean Gníomhaíochta a nascadh le hobair churaclaim agus spriocanna réalaiócha inbhainte amach a bheith aige. Ba chóir go mbeadh na spriocanna seo sonrach agus intomhaiste, nuair is féidir, le críochdhátaí molta a thaispeánfaidh fíor-rath. Méadaíonn an rath an mhúinín agus ardaíonn sé an spreagadh chun tuilleadh spriocanna a shocrú do chlár Éicea-Scoileanna. **Ná tabhair iarraidh a bheith ró-uaimhianach ar dtús mar go mbriseann teipeanna an spiorad.**

Tá se barrthábhachtach a oibriú amach cén dóigh a ndéanfaidh tú monatóireacht agus tomhas ar dhul chun cinn agus ba chóir é sin a chur i do Phlean Gníomhaíochta. Déan iarracht guth a thabhairt do gach ball coiste i bhforbairt an Phlean Ghníomhaíochta, agus a oiread den scoil agus is féidir a bheith bainte lena chur i gcrích.

Mar achoimre, ba chóir don Phlean Gníomhaíochta:

- Teacht as torthaí an Athbhreithnithe Timpeallachta.
- Cuspóirí agus spriocanna réalaiócha agus intomhaiste a bheith aige.
- A bheith i bhformáid tábla.
- Bearta, duine nó grúpa freagrach a shainithint, agus achar ama lena gcríochnú a lua.
- A bheith le feiceáil ar chlár fógraí Éicea-Scoileanna.
- Monatóireacht rialta a thabhairt, agus a bheith uasdátaithe más gá agus nuair is gá.

Sliocht Samplach as Plean Gníomhaíochta:

Sprioc: Gach canna a dhíoltar sa scoil a athchúrsáil faoi mhí lúil		
Céimeanna: 50% athchúrsáilte faoi mhí Eanáir; 75% athchúrsáilte faoi mhí Aibreáin		
Gníomh	Duine / Grúpa Freagrach	-Uainiú
<i>Duine a fháil le cannaí a thógáil</i>	Anne Byrnes	M. Fómhair
Modh a aimsiú leis an líon cannaí a mheas	Rang 4Mata	D. Fómhair
<i>Suirbhé i measc daltaí leis an áit is fearr d'araidí athchúrsála a shocrú</i>	Rang 6 Béarla	D. Fómhair
Araidí a lonnú	Airíoch	Samhain
<i>Scéim a phoibliú do na daltaí agus don fhoireann</i>	Rang 6 Béarla/ PF&F	Samhain
An céatadán athchúrsáilte a ríomh, torthaí ar chlár fógraí	Rang 7 Mata	Eanáir
<i>Cinneadh ar ghníomh feabhais mura mbaintear spriocanna amach</i>	Éicea-Choiste	Eanáir

SÁRLEID: Ní athbhreithniú é an Plean Gníomhaíochta ar an obair a rinneadh, ach liosta de spriocanna agus de chuspóirí do do chlár amach anseo agus mionchur síos ar na bearta atá le cur i bhfeidhm (agus cé aige) laistigh de thréimhsí ama ar leith sa dóigh is go mbainfear amach na spriocanna agus na cuspóirí sin.

Tá **Teimpléad Phlean Gníomhaíochta** ar fáil ar shuíomh gréasáin Éicea-Scoileanna.

Sampla de Theimpléad Gníomhaíochta [Sliocht go díreach] arna oiriúint ó Holy Family Primary School, Machaire Fíolta

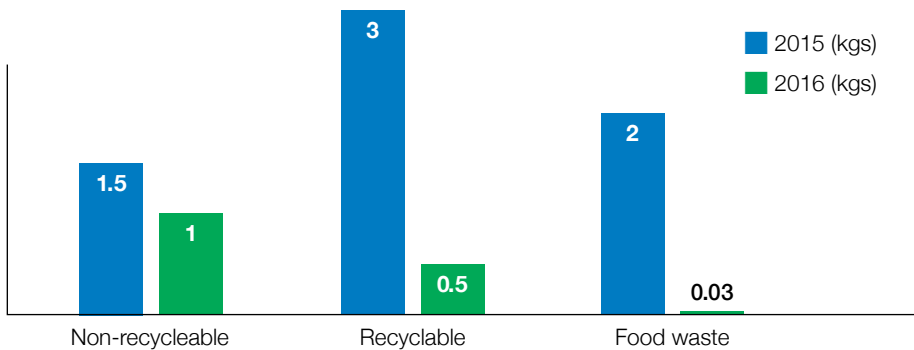
Topaic	Gníomh	Sprioc / Beart	Amscala / Spriocdháta	Freagracht	Toradh iarmhír a baineadh amach / Dáta
Ginearálta	<p>Cur leis an tuiscint ar Éicea-Scoileanna ag Tionóil na scoile. Comórtas póstaer Éicea-Chód a lainseáil i measc na ndaltaí go léir.</p> <p>Gradaim a bhronnadh ar bhuaiteoir agus lucht an dara háit sa chomórtas Éicea-Chóid. Cuireadh a chur ar aionna agus lucht na meán áitiúil chuig an ócáid.</p> <p>An tÉicea-Chód buaiteach a chur ar taispeáint sna seomraí ar fad..</p> <p>Naisc a choinneáil le hÉicea-Scoileanna, Scoil Ghramadaí Naomh Muire agus Coláiste N.Pius X.</p>	<p>Meabhrúcháin rialta ag tionóil sheachtainiúla. Éicea-chód curtha isteach i mataí luiche agus ar phóstaer.</p> <p>Bronnadh speisialta le haíonna speisialta agus an Preas áitiúil ag imeacht don scoil uile.</p> <p>Éicea-Chóid le feiceáil go soiléir</p> <p>Teagmháil rialta ml hAontaí Eolaíochta.</p>	<p>Leanúnach Feabhra 2016</p> <p>Márta 2016</p> <p>Aibreán 2016</p> <p>Leanúnach</p>	<p>P Donnelly M Diamond</p> <p>C McGuckin</p> <p>Ionadaí MUDC</p> <p>Foireann uilig, Éicea-Choiste. Foireann N. Muire /N. Pius X</p>	<p>Márta 2016</p> <p>Aibreán 2016</p>
Fuinneamh	<p>Déanann R. 5-7 monatóireacht ar sheomraí atá tíosach ar fhuinneamh gach lá.</p> <p>Cuirtear fógraí ar fud na scoile mar mheabhrúcháin chun na soilse a mhúchadh ag am sosa, lóin agus baile.</p> <p>Fógraí curtha ar ríomhairí iad a mhúchadh nuair nach mbíonn siad in úsáid.</p> <p>Múchtar radaitheoirí má éiríonn seomraí róthe.</p> <p>Comparáid a dhéanamh leis an líon aonad leictreachais agus an méid ola a sábháladh ó bhí anuraidh ann.</p> <p>Staidéar Rang 6 ar 'Fuinneamh In-athnuaite' agus láithreoireacht ó Bryson Energy agus John Murtagh MUDC</p>	<p>Torthaí curtha suas ar an Éicea-Chlár Fógraí.</p> <p>Feasacht ardaithe i measc na ndaltaí agus na foirne ar fad faoin ghá atá le fuinneamh a shábháil.</p> <p>Feasacht ardaithe i measc na ndaltaí agus na foirne ar fad faoin ghá atá le fuinneamh a shábháil.</p> <p>Leictreachas 2014 = 79,539 Kwh; 2015 = 71,966 Kwh Ola 2014 = 40,500 lítear; 2015 = 34,500 lítear.</p>	<p>Leanúnach</p> <p>Leanúnach</p> <p>Leanúnach</p> <p>Leanúnach Ean. 2014-Noll. 2015 Feabhra 2015</p>	<p>Éicea-Choiste</p> <p>Éicea-Choiste</p> <p>Éicea-Choiste</p> <p>Foireann agus Daltaí uilig Éicea-Choiste</p> <p>Bliain 6, Foireann, Bryson Energy, John Murtagh, Foireann N. Pius X</p>	<p>Meitheamh 2016</p> <p>Meitheamh 2016 Feabhra 2016</p> <p>Bhain Bliain 6 Gradam don TFC Is Fearr ar an Iomlán ag Aonach Eolaíochta N. Pius X</p>
Bruscar	<p>Cigirí bruscair a athcheapadh i R 3 agus i R4 le monatóireacht a dhéanamh ar gach clós súgartha.</p> <p>Leantar den fhócas ar úsáid gach bosca bruscair.</p> <p>Mórghlantóireacht an Earraigh</p>	<p>Clós súgartha saor ó bhruscar</p> <p>Timpeallacht scoile saor ó bhruscar</p>	<p>M. Fómh. 2014</p> <p>Gach bliain</p>	<p>Éicea-Choiste</p> <p>Bliain 7 MUDC</p>	<p>Meitheamh 2016</p>
Dramháil/ Athchúrsáil	<p>Lucht monatóireachta a cheapadh i mBliain 1 agus 2 le seiceáil a dhéanamh ar na haraidí gorma sna seomraí ranga.</p> <p>Póstaer d'araidí gorma a dhearadh do R1 agus do R2.</p> <p>Meabhú do thuismitheoirí faoi na Bainc Éadaí</p> <p>Cuairt a thabhairt ar VCU Mhachaire Fíolta</p> <p>Seachtain Feasachta SELD.</p> <p>Fótachóipeáil a laghdú (Cuntas ar pháipéar a úsáideann</p>	<p>Dreasacht do dhaltaí na haraidí cuí a úsáid. Timpeallacht scoile saor ó bhruscar.</p> <p>Póstaer ar taispeáint a thuigeann páistí.</p> <p>Maoiniú ó éadaí athchúrsáilte chuig an Chumann SVO áitiúil</p> <p>Múirniú dramhaíola</p> <p>Tionóil Eochairchéimeanna</p> <p>Laghdú in úsáid an pháipéir = thart ar 20%</p>	<p>M. Fómh. 2014</p> <p>D. Fómh. 2014 Glantóirí</p> <p>Márta 2016</p> <p>Nollaig 2015 Leanúnach</p>	<p>Éicea-Choiste</p> <p>M Diamond Éicea-Choiste</p> <p>Cookstown Textile Recyclers</p> <p>Gach ball foirne</p> <p>Gach ball foirn</p>	<p>Meitheamh 2016</p> <p>D. Fómh 2014</p>

CÉIM
4

Monatóireacht agus Measúnú

Trí mhonatóireacht agus measúnú seiceáiltear an dul chun cinn agus léirítear áiteanna atá le hathrú más gá.

Cad atá sna boscaí bruscair againn?



Is féidir Bailiúchán Sonraí a chlárú i gCrios Sonraí do scoile san áit a lógáiltear isteach sa suíomh idirlín.

Is iad do mhonatóireacht agus do mheasúnú a dhéanann do chlár Éicea-Scoileanna inchreidte. Mar a luadh thuas, is cóir é a fhorbairt i gcomhthreo leis an Phlean Gníomhaíochta. Arís, agus muid ag úsáid samhail an turais, ligean an mhonatóireacht duit a oibriú amach cá fhad a thaistil tú i dtreo ceann scríbe agus a ghasa a d'éirigh leat é sin a dhéanamh. *Is croíchuid de sin tomhais a dhéanamh roimhe agus ina dhiaidh.*

Ba chóir gurb iad na daltaí a dhéanfadh an mhonatóireacht, a oiread agus is féidir. Bhéarfadh sé sin úinéireacht níos mó dóibh ar an tionscnamh.

Tá an mhonatóireacht riachtanach chun a aithint cé na codanna de do Phlean Gníomhaíochta is féidir a fheabhsú agus a leasú. Cuireann sé sin le feidhmíocht agus le breis gníomhartha agus spriocanna nua. Cuireann sé fosta leis an tuiscint atá ag an scoil go léir trí aird a tharraingt ar rath chlár Éicea-Scoileanna. Cuireann sé sin 'dea-spion' ar dhaoine faoi na héachtaí agus faoin dul chun cinn atá déanta agus leathann sé an spreagadh agus an rannpháirtíocht tríd an scoil go hiomlán.

Scaip an scéal faoi do chuid torthaí

Déan cinnte go bhfuil a fhios ag an scoil go léir faoin dul chun cinn trí thorthaí agus figiúirí ar bith atá agat a chur ar taispeáint in áit fheiceálach sa scoil (m.sh. ar chlár fógraí Éicea-Scoileanna, i nuachtlitir scoile, ag an tionól, ar líon gréasáin na scoile srl.). Cuimhnigh, nuair a éiríonn leat ba chóir duit a fhógairt os ard.



Déanann FAIRVIEW PRIMARY SCHOOL, BEALACH CLÁIR, iniúchadh bliantúil dramhaíola ar shampla de bhoscaí bruscair na scoile.

An Mhonatóireacht – bailiúchán de shonraí intomhaiste m.s. úsáid uisce/fuinnimh, líon na mboscaí bruscair a tugadh chuig líonadh talún, sonraí taistil chun na scoile, sonraí smailceanna sláintiúla, srl.

An Measúnú – comparáid idir sonraí roimhe and ina dhiaidh i dtaca leis an topaic a chlúdaítear agus meabhrú ar na torthaí agus ar an chiall a bhaineann leo.

Mar achoimre, ba chóir don Mhonatóireacht agus don Mheasúnú:

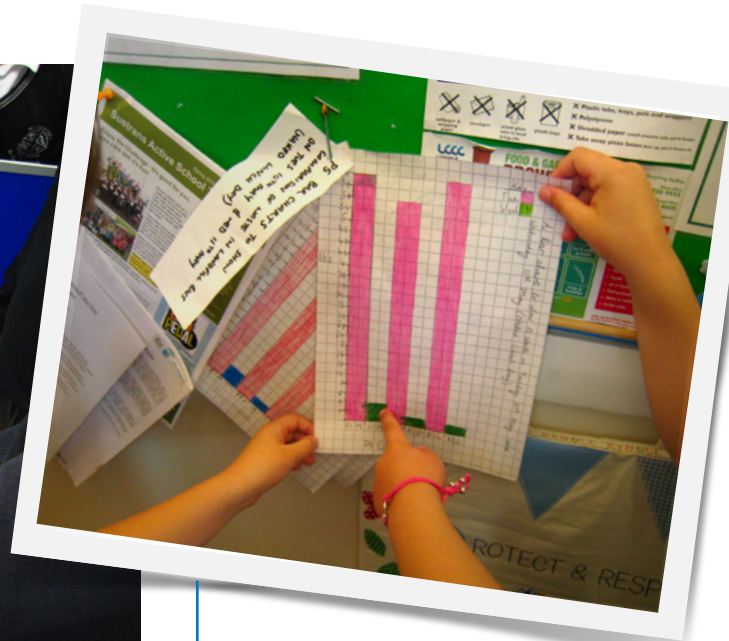
- A bheith forbartha ag an am céanna le do Phlean Gníomhaíochta
- A bheith curtha i gcrích ag daltaí gach am agus gach áit ar féidir
- A bheith curtha ar ais i do Phlean Gníomhaíochta ionas go n-aithneofar réimsí atá le leasú agus le feabhsú nuair a bhíonn sé sin de dhíth
- A bheith foilsithe (m.sh. ar taispeáint ar chlár fógraí Éicea-Scoileanna, i nuachtlitir srl.).
- A bheith déanta bliain i ndiaidh bliana leis an dul chun cinn leanúnach a thomhas
- Bíodh taifead ort i do Zón Scoile tríd an Zón Sonraí - ceanglaítear an t-eolas seo go huathoibríoch le d'iarratas ar Bhrat Glas.

SÁRLEID: Is tábhachtach an rud é do Mhonatóireacht a mheas nuair is féidir, trí aonad feidhmíocht timpeallachta a úsáid atá bainteach le do scoil, m.sh. líon/toilleadh na n-araidí a théann chuig líonta talún sa tseachtain, na haonaid leictreachais a ídítear gach mí, an gnáthchostas ar uisce a úsáideann gach dalta gach mí srl.). Is tábhachtach tomhais roimhe agus ina dhiaidh a dhéanamh ionas gur féidir an dul chun cinn a thomhas

Samplaí de **Mheasúnú** ag scoileanna i dTuaisceart Éireann ar Chlár Éicea-Scoileanna.



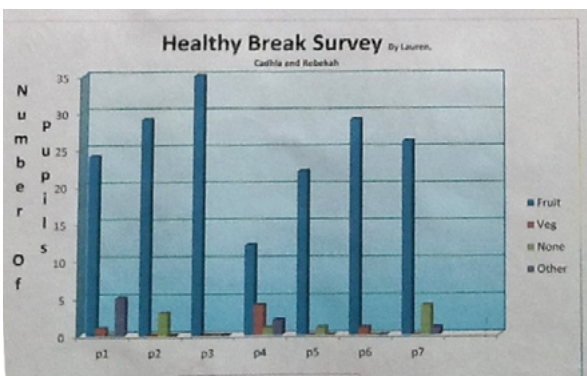
Rinne **ST. COLMCILLE'S PRIMARY SCHOOL**, ar an **BHAILE MEÁNACH**, monatóireacht ar úsáid Fuinnimh s'acu sa scoil agus phléigh siad dóigheanna chun fuinneamh a chaomhnú. D'fhiosraigh na daltaí foinsí in-athnuaite agus neamh-inathnuaite fuinnimh agus na buntáistí agus na míbhuntáistí a bhaineann le gach cineál.



Pléann daltaí ó **POND PARK PRIMARY SCHOOL, LIOS NA GCEARRBHACH**, na torthaí a bhí ar a dtionscnamh 'Lón Lom'gan rapar a laghdaigh an méid bruscair sna boscaí.



Thomhais **FAIRVIEW PRIMARY SCHOOL, BAILE AN CHLÁIR**, an méid uisce a úsáideadh sa scoil. De bharr na dtorthaí sin, chuir siad Hippos isteach sna sistéil leithris chun uisce a shábháil.



Rinne **MERCY PRIMARY SCHOOL, BÉAL FEIRSTE**, suirbhéanna ar bhoscaí lóin lena fháil amach cad é a itheann na daltaí. Rinne daltaí R7 anailís ar na torthaí agus chruthaigh Polasaithe nua Smailce agus Uisce ina bhfuil leideanna agus oidis chuidiúla. I suirbhé leantach a rinneadh ba léir na hathruithe dearfacha a rinne siad mar scoil.



Rinne **BALLYCLARE PRIMARY SCHOOL, BEALACH CLÁIR**, seiceáil ar a mboscaí bruscair agus rinne taifead ar chomh lán agus a bhí siad gach lá. Mar thoradh bhí siad ábalta bosca athchúrsála a chur in áit bosca dramhaíola ginearálta leis an athrú dramhaíola a tháinig leis sin.

CÉIM
5

Obair Churaclaim

Déantar Clár Éicea-Scoileanna a fhí isteach in obair churaclaim na scoile am ar bith agus áit ar bith ar féidir.

Is céim í seo ina mbíonn níos mó tionchair ag múinteoirí seachas ag daltaí agus beidh bhur gcuidiú de dhíth ar an Éicea-Choiste chun an chéim seo a bhaint amach. Go hídeálach, beidh an Obair Churaclaim ag cur le hobair Éicea-Scoileanna s'agaibh agus de réir a chéile, feicfidh sibh fiúntas a bhaineann leis an dá rud agus go leor dóigheanna chun iad a nascadh le chéile.

Is é an prionsabal atá taobh thiar d'Éicea-Scoileanna gur chóir go rachadh topaicí comhshaoil atáthar a scrúdú sa seomra ranga i bhfeidhm ar an dóigh a n-oibríonn an scoil ar fad. Ba chóir, más féidir, go gcuirfeadh an rud a ndéantar staidéar air, leis na gníomhartha comhshaoil (i.e. an Plean Gníomhaíochta) atá an scoil a dhéanamh. Déanfaidh sé sin an t-ábhar níos baintí agus suimiúil do na daltaí. Bíonn deiseanna ann in Éicea-Scoileanna naisc churaclaim a dhéanamh i réimse ábhar ag a lán leibhéal le hacmhainní, a fhaightear ar shuíomh gréasáin Éicea-Scoileanna, a bhaineann le topaicí agus atá nasctha leis an churaclaim. Tá roinnt bheag de na deiseanna sin le feiceáil ar an tábla thíos. Tá bunús na scoileanna ag ionchorprú saincheistanna éagsúla comhshaoil isteach sa churaclaim cheana féin.

Mar achoimre, ba chóir don Mhonatóireacht agus don Mheasúnú:

- Fite isteach sa churaclaim trína oiread ábhar agus ag a oiread leibhéal agus is féidir.
- Á úsáid chun an scoil ar fad a chur ar an eolas maidir le saincheistanna comhshaoil agus pobal na scoile a chur i mbun gnímh.

Clár Éicea-Scoileanna Thuaisceart Éireann agus bhur bplean forbartha scoile.

Aithnítear an Clár Éicea-Scoileanna go hidirnáisiúnta agus go náisiúnta mar uirlis seachadta don **Oideachas um Fhorbairt Inbhuanaithe [OFI]**. Is é an clár OFI is fearr le hÚdarás Oideachais TÉ é agus is ceann de spriocanna an churaclaim é i gCuraclaim Bunscoile Thuaisceart Éireann agus is Eochaireilimint ag an Iar-Bhunleibhéal é. Faigheann an clár tacaíocht láidir ón chuid is mó de na comhairlí áitiúla.

Is dlúthchuid é Éicea-Scoileanna anois de Straitéis um Fhorbairt Inbhuanaithe Thuaisceart Éireann agus is ceann de spriocanna aireachta na straitéise sin – mar sin de tá sé i gcoilár phróiseas an oideachais do thodhchaí daltaí anseo in OFI Thuaisceart Éireann.



Tacaíonn an clár Éicea-Scoileanna leis na Cuspóirí Curaclaim TÉ:

Duine óg a fhorbairt mar indibhid

Duine óg a fhorbairt le cur leis an tsochaí

Duine óg a fhorbairt le cur leis an eacnamaíocht agus leis an chomhshaoil



D'úsáid **MCKINNEY PRIMARY SCHOOL, DÚN DTROD**, sonraí óna dtionscnaimh Éicea-Scoileanna le haghaidh tascanna uimhearthachta agus rinne siad léiriú Éicea-Mhata ar féidir le cách sult a bhaint as.

Léirigh Naíscoil Thrá an Mhuilinn i bPort Rois Dea-Chleachtas trína gClár Éicea-Scoileanna a nascadh le Curaclam na Naíscoile nuair a chuir siad iarratas isteach ar a gcéad Bhrat Glas.

Ábhar	Sampla
Oideachas Reiligiúnach	Agus iad ag obair ar an Chlár Éicea-Scoileanna bhí na páistí ábalta amharc ar thús na beatha ó shíolta a chuir siad féin gur fhás siad ina mbláthanna agus ina dtorthaí. Tuigeann siad go mbíonn síolta i mbláthanna agus i dtorthaí le timthriall eile beatha a thosú. Tosaíonn siad a thuiscint tábhacht na gcaidreamh idir ainmhithe agus plandaí sa domhan nuair a bhreathnaíonn siad ar na feithidí agus na bláthanna ag idirghníomhú. Is féidir linn a dtaithe sa gharraí a úsáid mar bhunús le plé a dhéanamh ar chruthaíocht, timthriall, áilleacht agus rúndiamhair na beatha i dtéarmaí a gcreideamh reiligiúnach féin.
Forbairt Teanga	Tháinig Fiona Watters as Comhairle Bhardas Chúil Raithin chun caint ghairid a thabhairt ar athchúrsáil [Cuid dár dTopaic Dramhaíola do Chlár Éicea-Scoileanna]. D'éist na daltaí agus léirigh siad gur thuig siad trí nithe éagsúla a chur sna boscaí bruscair cearta! Ba mhór an spórt é. Níos moille sa bhliain tháinig Bryson House a thabhairt cainte don scoil uilig faoin athchúrsáil. Is mór a chuaigh cuid eolais na bpáistí naíscoile i gcion orthu.
Luathfhorbairt sa Mhata	Ceann de na tionscnaimh a thosaigh muid le Clár Éicea-Scoileanna is mó a thaitin le páistí na naíscoile ba ea an t-éanbhreathnú [Cuid de Thopaic na Bithéagsúlachta le hÉicea-Scoileanna]. Chuir muid ar fáil clár lannaithe ar a raibh pictiúir de na héin is coitianta agus déshúiligh. Lena linn seo nuair a d'aithin dalta éan éigin ghlac muid nóta de ar thábla. Lig sé sin dúinn tús a chur leis an choincheap líon na n-éan a chuntas agus a rangú agus lig sé dúinn a chinntiú gur comhlíonadh gné mhonatóireachta agus mheasúnaithe Chlár Éicea-Scoileanna. Ba mhian linn a fháil amach má mheallann ár ngarraí fiabheatha agus ár gcistí éan níos mó éan isteach sa gharraí. B'fhéidir go rachaimis isteach i scéim bhreathnú Éan leis an CRCÉ (Cumann Ríoga um Chosaint Éan) i mbliana, a iarrann ar scoileanna monatóireacht a dhéanamh ar éin ar a gcuid tailte. Is páirtneir iad ar an chlár Éicea-Scoileanna.
Ealaíona	Eagraíodh Éicea-Thionól Naíscoile do dheireadh an téarma. Cuireadh ár nÉicea-Chód "Ag cur le chéile mar fhoireann le go mbeidh ár naíscoil Glas" ar taispeáint ar thosach an ardáin go dtiocfadh le gach duine é a fheiceáil. Rinne na páistí naíscoile gníomhamhráin faoin obair a rinne siad ar an chomhshaoil agus léigh siad amach ráitis ghearra. Bhí na páistí ag aithint na n-éan sa gharraí mar shampla agus rinne siad geáitsíocht ar amhrán faoi lonn dubh ag ithe péisteanna ceann i ndiaidh a chéile. Bhí mórán de na páistí ábalta ar ráitis timpeallachta a léamh amach ar nós "Fásaimid prátaí i ngarraí s'againn" le lucht éisteachta ina raibh bun na scoile agus a dtuismitheoirí, a seantuismitheoirí agus a bhfeighlithe. Is mór an tacaíocht a thug na tuismitheoirí nó ghléas siad a bpáistí in éide ghlas don lá. Ba chuid é sin den ghné "ar an eolas agus ar bord" do ghradam an Bhrait Ghlais. Cuireann sé dáiríre le muinín agus le féinmheas na bpáistí. I rith na scoilbhliana is iomaí deis a fuair na páistí pictiúir a chruthú den obair a bhí siad a dhéanamh d'Éicea-Scoileanna.
An Domhan Thart Orainn	Trí bhláthanna agus glasraí a fhás ó shíolta inár ngarraí féin agus an fhiabheatha sa gharraí a bhreathnú [lena n-áirítear carn lomán na mionbheithíoch i nGarraí Fhiabheatha Oibrithe Deonacha Caomhantais s'againn] is mór an meas atá ag na páistí anois ar phlandaí, ainmhithe agus an timpeallacht. Tá a fhios acu go bhfuil se tábhachtach uisce a shábháil [tá buta uisce againn, a thug tuismitheoir isteach, agus soithí eile bailiú uisce don gharraí] agus tuigeann siad go bhfuil an athchúrsáil tábhachtach [cuirimid dramhaíl uilig ár smailce folláine sa mhúirín]. Thomhais muid d'Éicea-Scoileanna an méid uisce a shábháil muid tríd an uisce sa tráidire uisce a athúsáid agus an méid fuiligh a shábháil muid ó líonadh talún trínár mboscaí múirín a úsáid. Beidh sé seo maith mar fhigiúr le cur i láthair ag cruinnithe gobharnóirí scoile agus taispeánfaidh sé faoi mar a bhímid ag imirt tionchair ar an domhan thart orainn ar dhóigh bheag fiú. Ag aonach samhraidh na scoile chruthaigh muid Éicea-Stainnín iontach agus bhí muid ábalta ár bplandaí breise uilig ón gharraí a dhíol [cósleitís, pónairí, cairéid srl.] chun airgead a bhailiú don tionscnamh Éicea-Scoileanna s'againn an bhliain seo chugainn. Foghlaimíonn na páistí gur féidir leo a dtáirgí a dhíol. Fiontraíocht ag leibhéal na naíscoile. Tá siad ag foghlaim níos mó faoin domhan! Nuair a bronnadh Teastas Cré-Umha Éicea-Scoileanna orainn d'iarr muid ar na meáin áitiúla teacht ar cuairt agus grianghraf a ghlacadh de na páistí. Cuideoidh sé sin leis na páistí beagán níos mó a thuiscint faoi na meáin agus cuideoidh sé linne an pobal áitiúil a chur ar an eolas faoinár gcuid oibre anseo sa scoil.
Forbairt Phearsanta, Shóisialta agus Mhothúcháin	Tá na páistí sa naíscoil an-eolach ar an fhiontar bia sláintiúil s'againn [Cuid den Topaic Maireachtáil Fholláin in Éicea-Scoileanna]. Iarraimid ar tuismitheoirí gan ach smailc shláintiúil a chur ar fáil agus deochanna coipeacha ar bith. Le linn Seachtain Ithe Sláintiúil s'againn d'ofráil muid rogha leathan torthaí agus glasraí do na páistí. Bhí leitís againn a d'fhás muid inár ngarraí féin! Tháifead muid éagsúlacht na nglasraí agus na dtorthaí a d'ith gach páiste agus chuir ar taispeáint é ar chlár fógraí agus thug muid leabhrán do na tuismitheoirí [Monatóireacht agus Measúnú d'Éicea-Scoileanna]. Thiontaigh muid cuid den naíscoil ina cistin agus rinne uibheagáin agus anraith cainnínne agus prátaí [uilig as ár ngarraí féin]. Tháinig an fear áitiúil torthaí agus glasraí isteach agus rogha mhór dá chuid earraí leis a thiocfadh leis na páistí a thógáil agus a bhlaiseadh. Tá a fhios ag na páistí cá has a dtagann a gcuid bianna uilig anois!
Forbairt agus Gluaiseacht Fhisiceach	I ndiaidh Éicea-Thionól na Naíscoile d'eagraigh muid lá spóirt do na páistí naíscoile amháin [Cuid den Topaic Maireachtáil Fholláin d'Éicea-Scoileanna]. Ceann de na gnéithe ba mhó spraoi ba ea rás sealaióchta tralaí sármhargaidh. Ní raibh aon duine buaiteach ná cailteach ann. D'éirigh linn fiú amháin an pobal mór a thabhairt isteach i ngné na Maireachtála Folláine de Ghradam an Bhrait Ghlais trí rásaí uibhe agus spúnóg a reáchtáil do na tuistí. Bhí oiread tóra air seo gur bhéigean dúinn an rás a rith 3 huairé! Is iomaí deis a thugann Tailte na Scoile s'againn le haghaidh súgartha agus aclaíochta [Topaic Tailte Scoile d'Éicea-Scoileanna].

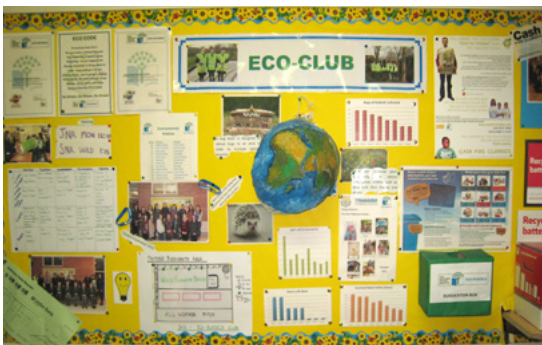
CÉIM
6

Eolas agus Rannpháirtíocht

Teachtaireacht Éicea-Scoileanna a scaipeadh ar fud na scoile ar fad agus an phobail i gcoitinne trí phoiblíocht leanúnach agus 'Lá Gníomhaíochta'.

Tá sé tábhachtach a chinntiú go ndéantar imeachtaí agus gníomhaíochtaí a eagraítear do chlár Éicea-Scoileanna a phoiblíú go maith. Cuidíonn sé sin leis an rannpháirtíocht is mó a fháil ó na grúpaí difriúla atá bainteach leis. I measc na modhanna trína gcuirfí an scoil agus an pobal i gcoitinne ar an eolas áirítear:

- Clár fógraí speisialta Éicea-Scoileanna in áit atá furasta a fheiceáil ag daltaí agus ag cuairteoirí.
- Nuachtlitir scoile a úsáid chun an clár a phoiblíú, nó más féidir nuachtlitir Éicea-Scoileanna ar leith a chruthú.
- Tionóil a úsáid chun a fhógairt gur baineadh amach spriocanna áirithe nó do pháistí lena gcuid taighde agus torthaí a thaispeáint.
- Taispeántais d'obair thionscadail, sa scoil féin agus sa phobal mhór lasmuigh.
- Ag úsáid na meán agus an raidió áitiúil.



Clár Éicea-Fhógraí **SACRED HEART COLLEGE, IÚR CINN TRÁ.**

Tugann 'An Lá Gníomhaíochta' deis do dhaltaí, an fhoireann agus an pobal i gcoitinne teacht le chéile agus oibriú i dtreo roinnt de na spriocanna a leagadh amach sa Phlean Gníomhaíochta a thabhairt i gcrích. I gcásanna áirithe is féidir é a dhéanamh i gcomhar le tionscnaimh áitiúla nó náisiúnta (m.sh. Mór-Ghlantachán an Earraigh de chuid Is Breá Linn an Baile Seo, Seachtain Bus agus Traenach Translink, Seachtain Feasacht Fuinnimh, srl.). Ar na tairbhí atá ag dul le 'Lá Gníomhaíochta' áirítear na nithe seo:

- Tuiscint níos fearr ar Éicea-Scoileanna istigh sa scoil agus taobh amuigh di.
- An pobal i gcoitinne a bheith bainteach leis. Is féidir tuismitheoirí, comharsana, gnólachtaí áitiúla agus an Chomhairle Áitiúil a tharraingt isteach. Is féidir leo cuidiú praiticiúil, airgead nó tabhartais a ofráil. Cruthóidh sé sin poiblíocht den scoth don scoil fosta.



Bhí lá gnímh uile-scoile ag **ULIDIA INTEGRATED COLLEGE, CARRAIG FHEARGHAIS**, 'Lá Glas' – tógáil phoiblí bruscair, fothairí éan a dhéanamh, éicea-chainteanna ó eagraíochtaí éagsúla comhshaoil, plandú agus comórtas báicéireachta Fairtrade.

Mar achoimre, nuair a bhíonn an scoil agus an pobal trí chéile á gcur ar an eolas agus á dtabhairt ar bord ba chóir:

- Go gcinnteofaí go bhfuil idir scoil agus pobal go hiomlán ar an eolas faoi dhul chun cinn chlár Éicea-Scoileanna.
- Go gclúdófaí a oiread de na meáin agus is féidir, m.sh. teilifís, idirlíon, raidió, nuachtlitir agus clár fógraí scoile srl.
- Tuilleadh de mhuintir na scoile agus de bhail an phobail a spreagadh le baint níos mó a bheith acu le clár Éicea-Scoileanna.

Tá preaseisiúint shamplach ar fáil sa tSraith straitéisí.

SÁRLEID: Gabh i dteagmháil le do nuachtán áitiúil agus iarr orthu tuairisc a phoiblíú den chur síos a dhéanann na daltaí ar an rath atá ar a gclár Éicea-Scoileanna.

CÉIM 7 Éicea-Chód

Aibhsítear na cuspóirí a thaispeánann tiomantas na scoile i leith gníomhaíochtaí atá neamhdhíobhálach don timpeallacht.

Ba chóir an tÉicea-Chód a phlé lena oiread de na daltaí agus den fhoireann agus is féidir agus baint a bheith aige leis an Phlean Gníomhaíochta agus le hobair an churaclaim. Is deis eile é chun éicea-spríocanna a chur chun tosaigh ar bhealach taitneamhach a mbeidh cuimhne air. Ba chóir an cód a chur ar taispeáint in áit fheiceálach éigin (m.sh. an clár fógraí Éicea-Scoileanna, seomraí ranga, seomra foirne srl) agus a thabhairt chun dáta de réir mar a thugtar faoi shaincheisteanna nua. Mar sin de, ba chóir go mbeadh baint shonrach ag an Éicea-Chód leis an scoil s'agat.

Scríobh **ANDREWS MEMORIAL PRIMARY SCHOOL, CUMAR**, a n-Éicea-Chód mar amhrán de reir an churfá atá leis an amhrán 'Let It go' le Frozen.

Táimid glas,
Lig dúinn fás,
Cuirimid glasraí agus torthaí dúinn féin
Táimid glas,
Lig dúinn fás,
Ag sábháil uisce gan stró.
Táimid fionnuar
Ar cois nó rothair chun na scoile
Ithimid bia folláin ag an sos gach lá.

SÁRLEID: Mar a luadh thuas, tig leis an Éicea-Chód bheith ina 'dhuán' iontach chun an scoil uilig a chur ar an eolas agus a thabhairt ar bord. Thiontaigh roinnt scoileanna an tÉicea-Chód ina 'rap' nó ina shluán is féidir leis na daltaí agus an fhoireann uilig a úsáid. Forbairt eile air sin is ea rann tarraingteach cuimhne ('néamónaic') nó 'acrainm', a dhéanamh ina léiríonn na chéad litreacha de gach líne san Éicea-Chód gné éigin den chód (féach ar na samplaí thíos).

B.R.U.S.C.A.R.

Bruscar **R**omhainn **U**ilig **S**coláirí **C**liste **A**g **R**éiteach

P.Á.I.P.É.A.R

Páipéar is mó a bhímid a chur amú
Ábhar é nach féidir a shéanadh;
Inis é sin do gach duine sa scoil;
Pioc suas an páipéar is an bruscar uilig;
Éirigh agus tosaigh gluaiseacht;
Athchúrsáil an rogha is fearr;
Roinn an smaoineamh ar do chairde.



Eco Eric

Chum **ST BERNARD'S PRIMARY SCHOOL, GLEANN GHORMLAITHE**, Éicea-charachtar chun cuidiú le daltaí níos óige le gníomhaíochtaí agus tascanna laethúla Éicea-Scoileanna.

Is tábhachtach go mothaíonn daltaí go bhfuil baint acu leis an chód seo agus é á fhorbairt, nó beidh sé sin ina spreagadh dóibh agus ina chúis go leanfaidh siad de. Níor chóir gur liosta rialacha a bheadh ann. Is iomaí scoil a reáchtáil comórtas lena n-Éicea-Chód a fhorbairt. Is dóigh mhaith í sin leis an scoil iomlán a chur ar an eolas agus a dhéanamh rannpháirteach. Is féidir an tÉicea-Chód a chur chuig an phreas áitiúil agus chuig an phobal i gcoitinne.

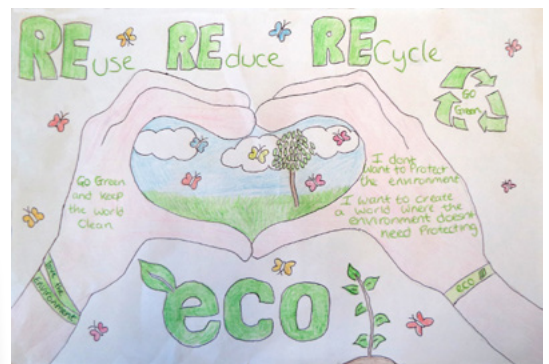
Chum **ST CIARAN'S PRIMARY SCHOOL, CO AONTROMA**, Éicea-Chód breá bríomhar agus greannmhar.

1, 2, 3, 4

'Tóg an bruscar,' a deir do mháthair

Ná bí i do bhodach bruscair
Coinnigh an áit deas seascair

Bí i do pháiste maith
Is ná cuir an bia amú



ST MARY'S COLLEGE, PORTGLENONE,
Eco-Code.

AG CUR ISTEACH AR GHRADAIM

Tá trí leibhéal Gradaim sa chlár Éicea-Scoileanna.



■ Cré-Umha

Is féidir le scoileanna cur isteach ar leibhéal Cré-Umha agus Airgid a fhad is go gcomhlíonann siad na critéir ach caithfidh ar a laghad sé mhí d'fhianaise a bheith ann gur réachtáil siad Éicea-Choiste agus gur lean siad seacht gcéim Chlár Éicea-



■ Airgead



■ Brat Glas – a chaitfear a athnuachan gach dhá bhliain

Scoileanna! Is gá do scoileanna bheith cláraithe ar feadh bliain amháin ar a laghad sula gceadaítear cur isteach ar an Bhrat Glas.

Cén t-am agus cén dóigh a gcuirtear isteach air?

Déantar na gradaim Chré-Umha agus Airgid a féinmheasúnú ar líne agus bíonn muinín sna scoileanna an próiseas seo a chomhlánú. Má bhaineann do scoil na critéir ghradaim amach (féach lgh. 22 agus 23), logáil isteach sa suíomh gréasáin le hiarratas ar líne a dhéanamh, agus íoslódáil do theastas Cré-Umha nó Airgid. Cé go bhfuil sé molta, ní gá do scoileanna cur isteach ar chré-umha ná ar airgead; tig dul díreach chuig gradam an Bhrait Ghlais.

Ní mór iarratas a chur isteach chuig Éicea-Scoileanna le haghaidh ghradam an Bhrait Ghlais. Eagrófar cuairt mheasúnaithe ar an scoil. Is gá an gradam a athnuachan gach re bliain, is ionann an próiseas don athnuachan agus don chéad bhrat.

Iarratais ar Bhrat Glas

Chun foirm iarratais do Bhrat Glas a íoslódáil téigh chuig an rannán Crios Scoile ar shuíomh Éicea-Scoileanna. Lín isteach gach rannóg agus seol an fhoirm ar aghaidh chugainn lena próiseáil. Is féidir foirmeacha iarratais páipéir don Bhrat Glas a fháil i rannóg na n-acmhainní ar shuíomh Éicea-Scoileanna ach iad a íoslódáil – is gá iad a chur sa phost nó ar ríomhphost chugainn ansin.

Is gá a choinneáil i gcuimhne gur clár leanúnach é clár Éicea-Scoileanna agus, mar sin de, is féidir measúnú don Bhrat Ghlas a shocrú ag am ar bith le linn na scoilbhliana. Ní gá

fanacht go mbeidh éicea-thionscnaimh críochnaithe roimh chur isteach ar mheasúnú de bharr nádúr leanúnach an chláir.

Mholfaimis go láidir go gcuirí isteach go luath le haghaidh Measúnú Brat Glas lena chinntiú go ndéanfaí measúnú roimh dheireadh na scoilbhliana. Caithear gach cáipéis tacaíochta a chur isteach leis an fhoirm iarratais. Má dhéantar iarratas i ndiaidh na spriocdhátaí a socraíodh don scoilbhliain ní féidir linn barántas a thabhairt gur féidir measúnacht a shocrú roimh dheireadh na bliana acadúla sin.

Spríocdhátaí d'Iarratais an Bhrait Ghlais

Glactar le hiarratais an Bhrait Ghlais i rith na bliana uilig. Tá roinnt spríocdhátaí más mian leat go ndéanfar measúnú roimh amanna áirithe sa bhliain. Amharc ar ár suíomh idirlín sa rannóg Gradaim chun tuilleadh sonraí a fháil.

Measúnuithe an Bhrait Ghlais – Cad atá i gceist leis?

Nuair a gheobhaidh muid d'iarratas, cuirfidh muid admháil chugat (taobh istigh de choicís nó mar sin), athbhreithneoidimid an t-iarratas agus iarrfaimid eolas ar bith breise atá de dhíth. Nuair a bheidh an t-iarratas sin comhlíonta ag an scoil, is féidir cuairt mheasúnaithe a shocrú. Is measúnóirí deonacha lánoilte de chuid Éicea-Scoileanna a dhéanfaidh na measúnuithe seo.

Is gnách nach faide ná dhá uair a chloig a mhaireann an measúnú seo. Beidh na measúnóirí ag súil leis na nithe seo a leanas le linn measúnaithe (níl siad ag súil le cur i láthair foirmiúil nó bíonn an t-eolas ar fad sa tuairisc):

- Bualadh leis an Éicea-Choiste
- Turas thart ar an scoil á threorú más féidir ag an Éicea-Choiste
- An Clár Fógraí Éicea-Scoileanna a bhreathnú
- Bualadh le daltaí ó ranganna agus ó aoisghrúpaí éagsúla
- Torthaí roinnt gníomhaíochtaí a bhreathnú
- An cháipéisíocht ábhartha agus fianaise a athbhreithniú: an tÉicea-Chód, Athbhreithniú Timpeallachta agus Plean Gníomhaíochta, Monatóireacht agus Measúnú agus sampla de naisc churaclaim

Ag Athnuachan an Bhrait Ghlais

Nuair a bheidh do Bhrat Glas bronnta ort beidh agat leis an Ghradam a athnuachan **dara gach bliain**. Chun do bhrat a choinneáil, beidh ort a thaispeáint gur chloígh tú le feidhmiú críochnúil na dtopaicí a chlúdaigh tú don Bhrat Ghlas roimhe seo agus gur thug tú faoi ar a laghad mór-thopaic amháin (is féidir le mion-topaic a bhí agat roimhe seo a bheith anois ina mhór-thopaic nó is féidir topaic nua a thosú).

Más amhlaidh gur tugadh moltaí sa mheasúnú deireanach (seachas mionmholtaí), **is gá** aghaidh a thabhairt orthu sin go sonrach i d'iarratas agus sa chuairt measúnaithe. Chun do ghradam a athnuachan, bain úsáid as an phróiseas céanna iarratais agus cuir an rannóg athnuachana leis.



Éicea-Choiste **ST COMGALL'S PRIMARY SCHOOL, BEANNCHAR**, ag taispeáint a n-óstáin feithidí le linn a measúnaithe.

Éicea-Choiste **ST PATRICK'S PRIMARY SCHOOL, MULLAIGH NA SCEACH** ag caint le measúnóirí faoina mbeartas athchúrsála sa scoil.



Tá Éicea-Scoileann

Beautiful, le tacaíocht ón Roinn Talmhaíochta, Comhshaoil agus Gnóthaí Tuaithe.



Critéir na nGradam – Cré-umha

Céim 1 – An tÉicea-Choiste

- Tagann grúpa ionadaíoch daltaí agus daoine fásta le chéile le gníomh comhshaoil don scoil a phlé.
- Tarlaíonn na cruinnithe ar a laghad uair sa téarma.
- Coinnítear taifead de mhiontuairiscí gach cruinniú.
- Cuirtear torthaí an phlé, na ngníomhartha agus na gcinntí atáthar a mholadh in iúl don chuid eile den scoil.

Céim 2 – Athbhreithniú Timpeallachta

- Déanann an tÉicea-Choiste Athbhreithniú Timpeallachta bunúsach den scoil.
- I ndiaidh an athbhreithnithe, sainítear réimsí atá le feabhsú agus pleanáiltear gníomhaíochtaí a athróidh agus a fheabhsóidh feidhmíocht chomhshaoil na scoile.

Céim 3 – Plean Gníomhaíochta

- Cuirtear Bunplean Gníomhaíochta le chéile de réir thorthaí an Athbhreithnithe Timpeallachta.
- Roinntear an Plean Gníomhaíochta leis an scoil ar fad.

Céim 4 – Monatóireacht agus Measúnú

- Nótálann an tÉicea-Choiste an dul chun cinn i dtreo na spriocanna.
- Pléann an grúpa cé acu atá ag éirí leis an ghníomhaíocht atáthar a dhéanamh nó nach bhfuil.

Céim 5 – Ag Nascadh leis an Churaclam

- Clúdaítear saincheisteanna comhshaoil mar chuid d’obair an churaclaim sa chuid is mó de na bliainghrúpaí trasna réimse ábhar.

Céim 6 – Daoine a chur ar an eolas agus a thabhairt ar bord

- Tá clár fógraí scoile ag an Éicea-Choiste a thugann mionsonraí faoi na gníomhaíochtaí comhshaoil atáthar a chur i bhfeidhm.
- Cuireann an scoil in iúl do thuismitheoirí ar dhóigh éigin faoin ghníomhaíocht atá ar siúl.
- Foghlaimíonn muintir na scoile trí chéile faoin ghníomhaíocht chomhshaoil atá ag dul ar aghaidh sa scoil.

Céim 7 – An tÉicea-Chód

- Ta aontú ann ar roinnt ráitis timpeallachta don scoil a chuireann an grúpa comhshaoil le chéile agus a n-aontaíonn an scoil uilig leo.



Critéir na nGradam – Airgead

Tig leis an scoil an **dul chun cinn a aithint** i dtreo mórtthopaic amháin agus tig léi a thaispeáint go bhfuiltear bainteach le dhá cheann eile. Ciallaíonn ‘dul chun cinn a thaispeáint’ go bhfuil tuiscint ag an scoil ar an topaic agus go n-aithníonn sí a tábhacht maidir le forbairt inbhuanaithe i dtimpeallacht na scoile agus sa chomhphobal trí chéile.

Céim 1 – An tÉicea-Choiste

- Cuireann daltaí a n-ainm chun tosaigh le bheith páirteach ar éicea-choiste cinnteoireachta.
- Tá ballraíocht ar an choiste ón phobal mhór scoile.
- Casann an coiste ar a chéile ar a laghad uair amháin gach leath-théarma.
- Roinneann daltaí freagracht na miontuairiscí do gach cruinniú leis na daoine fásta.
- Cinntíonn ionadaithe na ndaltaí scaipeadh an eolais ón choiste agus ar ais.

Céim 2 – Athbhreithniú Timpeallachta

- Pleanálann daltaí agus daoine fásta an dóigh le hAthbhreithniú Timpeallachta lomlán den scoil a thabhairt i gcrích.
- Déantar torthaí ar an Athbhreithniú Timpeallachta lomlán a thaifeadadh.
- Cuirtear torthaí an athbhreithnithe in iúl don scoil ar fad.
- Pleanálann an tÉicea-Choiste gníomhartha bunaithe ar thorthaí an athbhreithnithe.

Céim 3 – Plean Gníomhaíochta

- Cuirtear Plean Gníomhaíochta mionsonraithe le chéile bunaithe ar thorthaí ón Athbhreithniú Timpeallachta.
- Bíonn amscálaí agus spriocanna i gceist sa Plean Gníomhaíochta.
- Pléann an tÉicea-Choiste an Plean Gníomhaíochta leis an chuid eile de phobal na scoile.

Céim 4 – Monatóireacht agus Measúnú

- Athbhreithníonn an tÉicea-Choiste an dul chun cinn in aghaidh spriocanna comhaontaithe.
- Tuairiscíonn an tÉicea-Choiste an dul chun cinn don scoil iomlán ar dhóigh chuí ar bhonn rialta.

- Tuigeann an scoil iomlán – idir dhaltaí agus dhaoine fásta – luach na ngníomhaíochtaí agus na ngníomhartha agus bíonn siad tiomanta dóibh.

Céim 5 – Ag nascadh leis an Churaclam

- Déantar roinnt gnéithe de ghníomhaíochtaí Éicea-Scoileanna a fhí isteach i gcuraclam na scoile don chuid is mó de na bliainghrúpaí

Céim 6 – Daoine a chur ar an eolas agus a thabhairt ar bord

- Coinnítear clár fógraí Éicea-Scoileanna in áit fheiceálach sa scoil.
- Coinnítear an scoil ar fad ar an eolas faoi agus bainteach le gníomhaíochtaí trí chur i láthair ag tionóil nó trí nuachtlitreacha.
- Bíonn an scoil iomlán páirteach i roinnt gníomhaíochtaí Éicea-Scoileanna amhail athchúrsáil agus bailiú bruscair.
- Bíonn baint ag tuismitheoirí le gníomhaíochtaí Éicea-Scoileanna agus chuir an scoil in iúl do thuismitheoirí agus don phobal trí chéile faoin obair atá ar siúl sa scoil maidir le hÉicea-Scoileanna.
- Déantar tuairisciú ar ghníomhaíochtaí Éicea-Scoileanna trí na meáin éagsúla i.e. raidió, preas áitiúil, suíomh gréasáin.

Céim 7 – An tÉicea-Chód

- Cuireann an tÉicea-Choiste Éicea-Chód faoi bhráid na scoile lena n-aontú a fháil.
- Bíonn an tÉicea-Chód ar taispeáint ar chlár fógraí Éicea-Scoileanna.



Critéir na nGradam - Brat Glas

Ní mór don scoil **dul chun cinn suntasach a thaispeáint** i dtreo mórtopaic amháin agus a léiriú go bhfuiltear bainteach le dhá cheann eile. Ciallaíonn ‘dul chun cinn suntasach a thaispeáint’ go bhfuil tuiscint ag an scoil ar thionscnamh na topaice agus go n-aithníonn sí a tábhacht maidir le forbairt inbhuanaithe i dtimpeallacht na scoile agus sa chomhphobal trí chéile, agus gur thionscain siad athruithe.



**FLEMING FULTON SCHOOL,
BÉAL FEIRSTE,** ag ceiliúradh
a gcéad Bhrat Glas.

Céim 1 - An tÉicea-Choiste

- Cuireann daltaí a n-ainm chun cinn agus roghnaíonn a bpiaraí iad le bheith páirteach san Éicea-Choiste.
- Tugtar an deis do dhaltaí dul a fhad le baill fhásta le dul ar an choiste do thascanna ar leith.
- Bíonn cruinnithe ag an choiste ar a laghad uair amháin gach leath-théarma.
- Nuair is féidir, molaimid go mbíonn dalta mar Chathaoirleach ar gach cruinniú, go gcoinníonn siad miontuairiscí, agus go sonraíonn siad cén dóigh a ndearnadh cinní.
- Taispeántar miontuairiscí ar chlár fógraí Éicea-Scoileanna.

Céim 2 - Athbhreithniú Timpeallachta

- Pleanálann agus déanann daltaí agus daoine fásta ar an Éicea-Choiste Athbhreithniú Timpeallachta lomlán den scoil i gcomhar le roinnt ball nach bhfuil ar an choiste.

- Úsáidtear doiciméad athbhreithnithe a chlúdaíonn gach achar den tionchar timpeallachta. Ba chóir comparáid de na tomhais bliain i ndiaidh bliana a phlé agus a mheas.
- Déantar torthaí ar an Athbhreithniú Timpeallachta lomlán a thiomsú in aon doiciméad amháin le taispeáint ar chlár fógraí Éicea-Scoileanna agus ar an suíomh gréasáin (má tá ceann ag an scoil).
- Bailíonn daltaí ar baill coiste iad moltaí le haghaidh gníomhartha ó ranganna scoile nó ó ghrúpaí teagaisc.
- Déantar Athbhreithniú Timpeallachta lomlán uair amháin sa bhliain chun dul chun cinn iomlán an tionscadail a mheas. Ba chóir comparáid de na tomhais a thionsaítear bliain i ndiaidh bliana a phlé, a scrúdú agus a mheas leis an dul chun cinn a leagan amach agus lena thaispeáint go soiléir cad iad na hachair ina raibh rath ar an fheidhmíocht chomhshaoil.

Céim 3 – Plean Gníomhaíochta

- Cuirtear Plean Gníomhaíochta mionsonraithe le cheile bunaithe ar thorthaí ón Athbhreithniú Timpeallachta.
- Bíonn amscálaí agus spriocanna i gceist sa Plean Gníomhaíochta.
- Pléann an tÉicea-Choiste an Plean Gníomhaíochta leis an chuid eile de phobal na scoile.
- Déantar an Plean Gníomhaíochta a thabhairt chun dáta de réir thorthaí an Athbhreithnithe Timpeallachta Leantaigh.

Céim 4 – Monatóireacht agus Measúnú

- Cinntíonn an tÉicea-Choiste go mbíonn an measúnú ar na gníomhaíochtaí leanúnach, oiriúnach don ghníomhaíocht atá faoi scrúdú agus go ndéanann daltaí cuid den obair.
- Tá an scoil ar fad eolach ar dhul chun cinn ghníomhaíocht an chomhshaoil agus tugtar an deis dóibh a héifeacht a mheas trí phlé agus trí dhíospóireacht.
- Buailéann an tÉicea-Choiste le chéile chun athbhreithniú a dhéanamh ar an dul chun cinn agus anailís a dhéanamh ar na sonraí a bhailítear.
- Tógann siad ar na gnéithe ar éirigh leo agus cinneann ar ghníomh le rudaí a chur ina gceart nuair nach n-éiríonn le gníomhaíochtaí.
- Úsáidtear roinnt sonraí monatóireachta le haghaidh obair churaclaim.

Céim 5 – Ag Nascadh leis an Churaclam

- Tá duine ainmnithe ag an scoil atá freagrach as oideachas comhshaoil/oideachas i leith na forbartha inbhuanaithe.
- Tá plean curaclaim ag an scoil trína gcomhtháthaítear saincheistanna comhshaoil isteach sa churaclam trasna an chuid is mó de na bliainghrúpaí i réimse ábhar.
- Fitear gnéithe de ghníomhaíochtaí Éicea-Scoileanna isteach i réimse ábhar trasna an churaclaim don chuid is mó de na ranganna nó na bliainghrúpaí.
- Amharctar ar shaincheistanna maidir le forbairt inbhuanaithe trí ghníomhaíochtaí curaclaim ina lán bliainghrúpaí.

Céim 6 – Eolas agus Rannpháirtíocht

- Taispeántar gníomhaíochtaí Éicea-Scoileanna in áit fheiceálach ar chlár fógraí sa scoil.
- Bíonn tuairisc le fáil ar Ghníomhaíochtaí Éicea-Scoileanna ag an phobal áitiúil tríd na meáin, mar shampla - na meáin shóisialta, nuachtáin áitiúla, nó nuachtlitr.
- Tá gníomhaíochtaí Éicea-Scoileanna ina ndlúthchuid den scoil agus bíonn an scoil iomlán páirteach i Lá Gníomhaíochta (nó a mhacasamhail sin).
- Bíonn baint ag an phobal trí chéile sna gníomhaíochtaí atá ar siúl sa scoil, cuir i gcás oifigigh áitiúla comhairle agus baill gnólachtaí áitiúla, eagraíochtaí timpeallachta.
- Scríobhann daltaí tuairiscí ar ghníomhaíochtaí don phreas áitiúil (nuair is cuí).

Céim 7 – An tÉicea-Chód

- Tugtar deis don scoil ar fad moltaí a dhéanamh ar an rud a shíleann siad ba chóir bheith san Éicea-Chód.
- Cruthaíonn an tÉicea-Choiste cód bunaithe ar na moltaí. Cuirtear an cód faoi bhráid na scoile go léir le haghaidh a fhaofa.
- Cuirtear an tÉicea-Chód ar taispeáint ar chlár fógraí Éicea-Scoileanna agus i ngach seomra ranga. Bíonn sé le feiceáil fosta in aon áit chomónta, oifigí agus seomraí foirne agus ar shuíomh gréasáin na scoile (má tá ceann ag an scoil).
- Déanann an scoil iomlán athbhreithniú ar an Éicea-Chód gach bliain lena chinntiú go mbíonn sé oiriúnach.

AGUISÍNÍ: PREASEISIÚINT SHAMPLACH

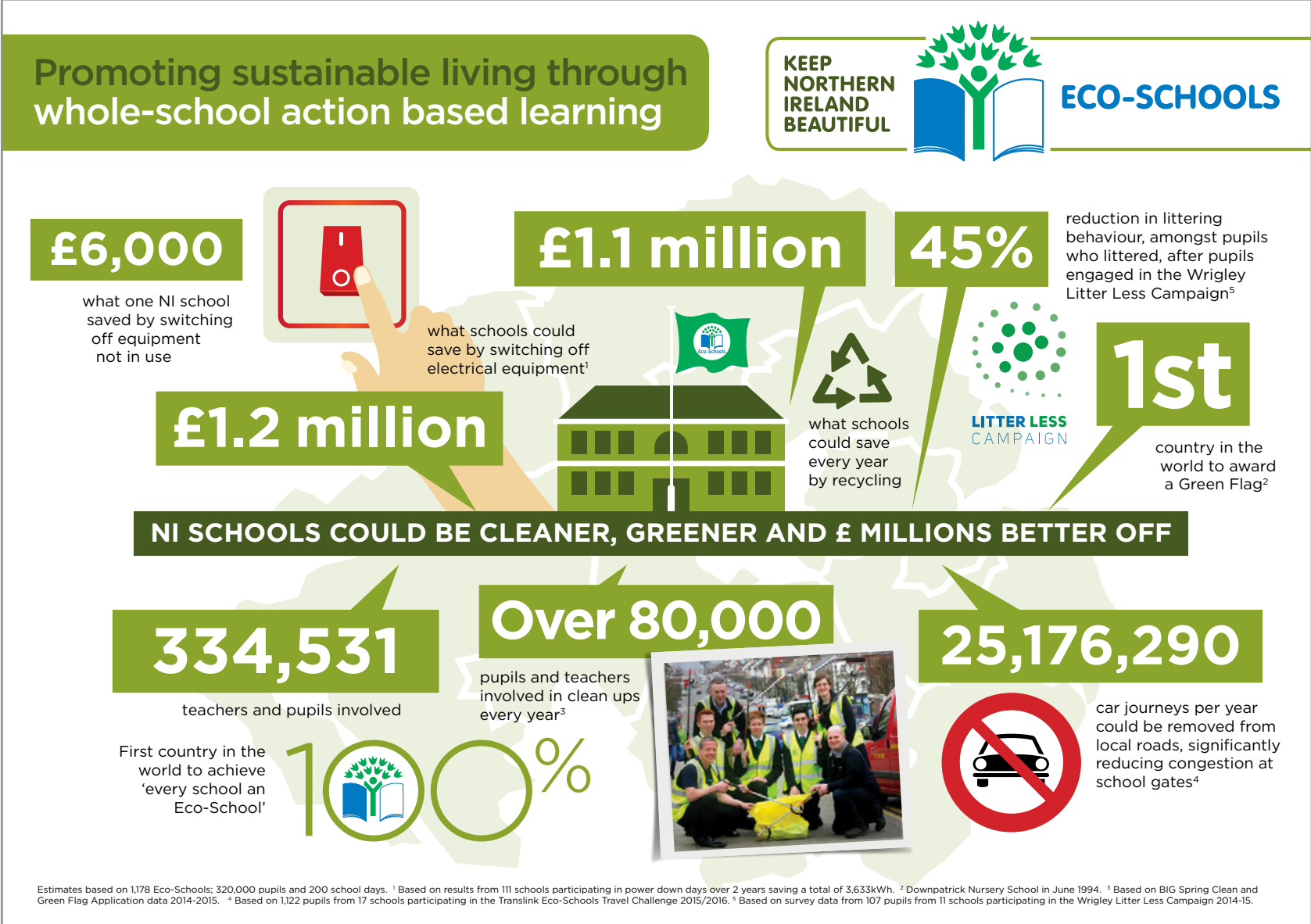
Nuair a gheobhaidh tú do Ghradam Cré-umha, Airgid nó Brat Glas beidh deis iontach agat do scoil agus do Chlár Éicea-Scoileanna a chur chun cinn sna meáin áitiúla. Seo preaseisiúint, le cuidiú leat, a thig leat a leasú de réir do riachtanais féin.

Bhronn an carthanas comhshaoil Keep Northern Ireland Beautiful Gradam clúiteach Cré-umha/Airgid/an Bhrait Ghlais ar [Ainm na Scoile] in [Baile, Áit, srl.].

Is é Clár Éicea-Scoileanna an clár oideachas comhshaoil is mó ar domhan agus is é is aidhm dó go mbeadh feasacht agus gníomhartha comhshaoil mar dhlúthchuid de shaol agus éiteas scoile. Mar gheall ar a chur chuige rannpháirtíochta agus a mheascán d'fhoghlaim agus de ghníomh is dóigh iontach é ag scoileanna tosú ar thimpeallacht scoileanna agus a bpobal áitiúil a fheabhsú. Oibríonn Éicea-Scoileanna trí chur chuige simplí seacht gcéim agus tá de thoradh air go n-éiríonn an clár lárnach in éiteas na scoile. Is féidir le scoileanna roghnú ó dheich gcinn d'éicea-thopaicí ó leithéidí bruscair agus dramhaíl go fuinneamh, bithéagsúlacht agus iompar gan ach roinnt a lua. Oibríonn Éicea-Scoileanna i dtreo gradaim a bhaint amach – cré-umha, airgead agus an brat dearscnaitheach glas.

Is é an Brat Glas a bhfuil aitheantas idirnáisiúnta bainte amach aige an gradam is airde a thugtar d'Éicea-Scoileanna agus is comhartha sármhaitheasa é i réimse na gníomhaíochta comhshaoil. [Cuir roinnt eolais anseo faoi ghrianghraf nó obair a rinneadh ag an scoil agus topaicí a clúdaíodh san áireamh] [Gabh buíochas le Comhpháirtithe Seachadta a chuidigh agus le daoine eile] Is é Keep Northern Ireland Beautiful a fheidhmíonn Clár Idirnáisiúnta Éicea-Scoileanna i dTuaisceart Éireann agus is clár é atá saor le dul isteach ann. Tabhair cuairt ar www.eco-schoolsni.org le haghaidh tuilleadh eolais.

Cuir do phreas-eisiúint i do nuachtan áitiúil agus grianghraf deas leis a léiríonn rath d'Éicea-Scoile agus comhghairdeas leat as an obair mhór mhaith!



Le haghaidh tuilleadh eolais agus cás-staidéar faoi Éicea-Scoileanna, gabh chuig: